

## บทที่ ๔

### ความก้าวหน้า ปัญหา อุปสรรค ผลลัพธ์และผลกระทบในการส่งเสริมคุณภาพชีวิตคนพิการของหน่วยงานหลักในแผนพัฒนาคุณภาพชีวิตคนพิการแห่งชาติ ฉบับที่ ๔ พ.ศ. ๒๕๕๕ – ๒๕๕๙ (ระยะครึ่งแผนแรก)

หน่วยงานหลักที่ดำเนินงานตามยุทธศาสตร์ของแผนพัฒนาคุณภาพชีวิตคนพิการแห่งชาติฉบับที่ ๔ พ.ศ. ๒๕๕๕ – ๒๕๕๙ (ระยะครึ่งแผนแรก) ที่ให้ข้อมูลในการติดตามและประเมินผลประกอบด้วย ๒๓ หน่วยงานคือ

- (๑) กรมการจัดหางาน
- (๒) กรมพัฒนาฝีมือแรงงาน
- (๓) กรมสวัสดิการและคุ้มครองแรงงาน
- (๔) สำนักงานประกันสังคม
- (๕) ศูนย์สิรินธรเพื่อการฟื้นฟูสมรรถภาพทางการแพทย์แห่งชาติ
- (๖) กรมควบคุมโรค
- (๗) สำนักงานหลักประกันสุขภาพแห่งชาติ
- (๘) สำนักงานคณะกรรมการการศึกษาขั้นพื้นฐาน
- (๙) สำนักงานคณะกรรมการการอุดมศึกษา
- (๑๐) สำนักงานส่งเสริมการศึกษานอกระบบและการศึกษาตามอัธยาศัย
- (๑๑) กรมพลศึกษา
- (๑๒) ศูนย์เทคโนโลยีอิเล็กทรอนิกส์และคอมพิวเตอร์แห่งชาติ
- (๑๓) สำนักงานคณะกรรมการการวิจัยแห่งชาติ
- (๑๔) สำนักงานสถิติแห่งชาติ
- (๑๕) กรมส่งเสริมการปกครองท้องถิ่น
- (๑๖) กรมอุทยานแห่งชาติ สัตว์ป่า และพันธุ์พืช
- (๑๗) การรถไฟแห่งประเทศไทย
- (๑๘) การท่าอากาศยานสุวรรณภูมิ
- (๑๙) สำนักพัฒนาสังคม กรุงเทพมหานคร
- (๒๐) สมาคมคนหูหนวกแห่งประเทศไทย
- (๒๑) สมาคมคนตาบอดแห่งประเทศไทย
- (๒๒) สมาคมเพื่อผู้บกพร่องทางจิต





### (๒๓) สมาคมผู้ปกครองบุคคลออทิสติก(ไทย)

การประเมินผลการดำเนินงานของ ๒๓ หน่วยงานมีทั้งเชิงปริมาณและเชิงคุณภาพ การนำเสนอผลการประเมินเป็นการนำเสนอในภาพรวมโดยแบ่งออกเป็น ๓ ส่วนคือ

ส่วนที่ ๑ ปัจจัยนำเข้าที่นำมาใช้ในการดำเนินโครงการของหน่วยงาน

ส่วนที่ ๒ กระบวนการดำเนินงานโครงการของหน่วยงาน

ส่วนที่ ๓ ความก้าวหน้า ผลผลิต ผลลัพธ์ และผลกระทบของโครงการ

## ๔.๑ ปัจจัยนำเข้าที่นำมาใช้ในการดำเนินโครงการของหน่วยงาน

ปัจจัยนำเข้าประกอบด้วย จำนวนโครงการของแต่ละหน่วยงานตามยุทธศาสตร์ของ แผนพัฒนาคุณภาพชีวิตคนพิการแห่งชาติฉบับที่ ๔ พ.ศ. ๒๕๕๕-๒๕๕๙ (ระยะครึ่งแผนแรก) งบประมาณ บุคลากร และวัสดุอุปกรณ์ที่ใช้ในการดำเนินงาน จากการสัมภาษณ์ผู้รับผิดชอบของหน่วยงานที่อยู่ส่วนกลางและมีบทบาทในการประสานงานกับหน่วยงานที่อยู่ภายใต้การกำกับดูแล พบข้อมูลดังนี้

**๔.๑.๑ ด้านโครงการ** จากข้อมูลพื้นฐานของหน่วยงานในการดำเนินโครงการพบว่า หน่วยงานหลักมีการดำเนินโครงการจำแนกตามยุทธศาสตร์แผนพัฒนาคุณภาพชีวิตคนพิการแห่งชาติฉบับที่ ๔ พ.ศ. ๒๕๕๕-๒๕๕๙ เรียงลำดับจากมากที่สุดจนถึงน้อยที่สุดมีดังนี้ (แผนภูมิที่ ๔.๑)

ยุทธศาสตร์ที่ ๓ สร้างเสริมพลังอำนาจให้แก่คนพิการและผู้ดูแลคนพิการ จำนวน ๖๙ โครงการ คิดเป็นร้อยละ ๔๖.๓

ยุทธศาสตร์ที่ ๔ ส่งเสริมศักยภาพและความเข้มแข็งขององค์กรด้านคนพิการและเครือข่าย จำนวน ๓๑ โครงการ คิดเป็นร้อยละ ๒๐.๘

ยุทธศาสตร์ที่ ๒ สร้างสภาพแวดล้อม พัฒนาเทคโนโลยีและข้อมูลข่าวสารที่คนพิการสามารถเข้าถึง จำนวน ๒๓ โครงการ คิดเป็นร้อยละ ๑๕.๔

ยุทธศาสตร์ที่ ๑ ส่งเสริมการเข้าถึงสิทธิอย่างเสมอภาคและเท่าเทียมโดยไม่เลือกปฏิบัติต่อคนพิการและผู้ดูแลคนพิการ จำนวน ๑๕ โครงการ คิดเป็นร้อยละ ๑๐.๑

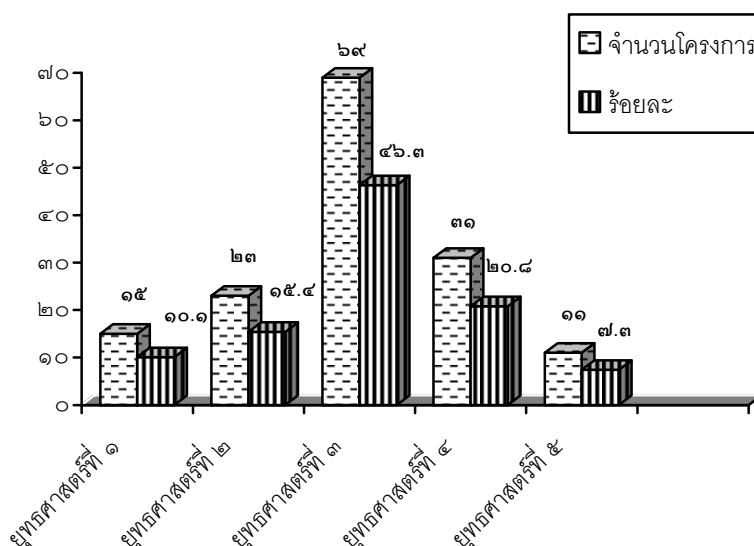
ยุทธศาสตร์ที่ ๕ สร้างเสริมเจตคติเชิงสร้างสรรค์ต่อความพิการและคนพิการ จำนวน ๑๑ โครงการ คิดเป็นร้อยละ ๗.๓





### แผนภูมิที่ ๔.๑

จำนวนโครงการที่หน่วยงานหลักดำเนินการ จำแนกตามยุทธศาสตร์ของแผนพัฒนาคุณภาพชีวิตคนพิการแห่งชาติฉบับที่ ๔ พ.ศ. ๒๕๕๕-๒๕๕๙ (ระยะครึ่งแผนแรก)



๔.๑.๒ ด้านงบประมาณที่ใช้ในการดำเนินโครงการ พบว่า ยุทธศาสตร์ที่ใช้งบประมาณในการดำเนินโครงการมากที่สุดถึงน้อยที่สุดเรียงลำดับมีดังนี้ (ตารางที่ ๔.๑)

ยุทธศาสตร์ที่ ๑ ส่งเสริมการเข้าถึงสิทธิอย่างเสมอภาคและเท่าเทียม โดยไม่เลือกปฏิบัติต่อคนพิการและผู้ดูแลคนพิการ จำนวนเงิน ๑,๐๐๕,๒๓๔,๗๙๐.๐๐ บาท โดยงบประมาณมากที่สุดที่ใช้ในโครงการ/กิจกรรม จำนวนเงิน ๙๕๖,๐๐๐,๐๐๐.๐๐ บาท และงบประมาณน้อยที่สุดที่ใช้ในโครงการ/กิจกรรม จำนวนเงิน ๓๐,๐๐๐.๐๐ บาท

ยุทธศาสตร์ที่ ๓ สร้างเสริมพลังอำนาจให้แก่คนพิการและผู้ดูแลคนพิการ จำนวนเงิน ๗๓๑,๐๖๓,๗๗๗.๙๒ บาท โดยงบประมาณมากที่สุดที่ใช้ในโครงการ/กิจกรรม จำนวนเงิน ๓๓๒,๒๑๖,๒๐๐.๐๐ บาทและงบประมาณน้อยที่สุดที่ใช้ในโครงการ/กิจกรรม จำนวนเงิน ๓๐,๐๐๐.๐๐ บาท

ยุทธศาสตร์ที่ ๒ สร้างสภาพแวดล้อม พัฒนาเทคโนโลยีและข้อมูลข่าวสารที่คนพิการสามารถเข้าถึง จำนวนเงิน ๒๔๐,๖๑๘,๙๙๙.๕๗ บาท โดยงบประมาณมากที่สุดที่ใช้ในโครงการ จำนวนเงิน ๙๑,๐๐๐,๐๐๐.๐๐ บาทและงบประมาณน้อยที่สุดที่ใช้ในโครงการ/กิจกรรม จำนวนเงิน ๓๑,๑๐๐.๐๐ บาท





ยุทธศาสตร์ที่ ๔ ส่งเสริมศักยภาพและความเข้มแข็งขององค์กรด้านคนพิการและเครือข่าย จำนวน ๑๐๗,๑๗๒,๘๗๓.๓๗ บาท โดยงบประมาณมากที่สุดที่ใช้ในโครงการ/กิจกรรม จำนวนเงิน

๓,๕๘๘,๐๐๐.๐๐ บาทและงบประมาณน้อยที่สุดที่ใช้ในโครงการ/กิจกรรม จำนวนเงิน ๗๕,๐๐๐.๐๐ บาท

ยุทธศาสตร์ที่ ๕ สร้างเสริมเจตคติเชิงสร้างสรรค์ต่อความพิการและคนพิการ จำนวนเงิน ๑๐๗,๑๗๒,๘๗๓.๓๗ บาท โดยงบประมาณมากที่สุดที่ใช้ในโครงการ/กิจกรรม จำนวนเงิน

๓,๕๘๘,๐๐๐.๐๐ บาทและงบประมาณน้อยที่สุดที่ใช้ในโครงการ/กิจกรรม จำนวนเงิน ๗๕,๐๐๐.๐๐ บาท

ตามลำดับ

### ตารางที่ ๔.๑

#### งบประมาณในการดำเนินโครงการจำแนกตามยุทธศาสตร์ของแผนพัฒนาคุณภาพชีวิตคนพิการแห่งชาติฉบับที่ ๔ พ.ศ. ๒๕๕๕-๒๕๕๙ (ระยะครึ่งแผนแรก)

ยุทธศาสตร์	งบประมาณโครงการ/กิจกรรม (บาท)			
	สูงสุด	ต่ำสุด	เฉลี่ย	รวม
ยุทธศาสตร์ที่ ๑ ส่งเสริมการเข้าถึงสิทธิ อย่างเสมอภาคและเท่า เทียม โดยไม่เลือก ปฏิบัติต่อคนพิการและ ผู้ดูแลคนพิการ	๙๕๖,๐๐๐,๐๐๐.๐๐	๓๐,๐๐๐.๐๐	๘๓,๗๖๙,๕๖๕.๘๓	๑,๐๐๕,๒๓๔,๗๙๐.๐๐
ยุทธศาสตร์ที่ ๒ สร้างสภาพแวดล้อม พัฒนาเทคโนโลยีและ ข้อมูลข่าวสารที่คน พิการสามารถเข้าถึง	๙๑,๐๐๐,๐๐๐.๐๐	๓๑,๑๐๐.๐๐	๘,๕๙๓,๕๓๕.๗๐	๒๔๐,๖๑๘,๙๙๙.๕๗
ยุทธศาสตร์ที่ ๓ สร้างเสริมพลังอำนาจ ให้แก่คนพิการและ ผู้ดูแลคนพิการ	๓๓๒,๒๑๖,๒๐๐.๐๐	๓๐,๐๐๐.๐๐	๑๐,๙๑๑,๓๙๙.๖๗	๗๓๑,๐๖๓,๗๗๗.๙๒
ยุทธศาสตร์ที่ ๔ ส่งเสริมศักยภาพและ ความเข้มแข็งของ	๑๓,๒๗๖,๘๐๕.๐๐	๕๐,๐๐๐.๐๐	๓,๕๕๗,๑๘๙.๔๖	๑๐๗,๑๗๒,๘๗๓.๓๗





ยุทธศาสตร์	งบประมาณโครงการ/กิจกรรม (บาท)			
	สูงสุด	ต่ำสุด	เฉลี่ย	รวม
องค์กรด้านคนพิการ และเครือข่าย				
ยุทธศาสตร์ที่ ๕ สร้างเสริมเจตคติเชิง สร้างสรรค์ต่อความ พิการและคนพิการ	๓,๕๘๘,๐๐๐.๐๐	๗๕,๐๐๐.๐๐	๘๒๙,๘๓๘.๔๓	๕,๘๐๘,๘๖๙.๐๐
<b>รวม</b>				<b>๒,๐๘๙,๘๙๙,๓๐๙.๘๖</b>

๔.๑.๓ ด้านบุคลากรที่ใช้ในการดำเนินโครงการ พบว่า ยุทธศาสตร์ที่ใช้บุคลากรในการดำเนินโครงการมากที่สุดถึงน้อยที่สุดเรียงลำดับมีดังนี้ (ตารางที่ ๔.๒)

ยุทธศาสตร์ที่ ๓ สร้างเสริมพลังอำนาจให้แก่คนพิการและผู้ดูแลคนพิการ ใช้บุคลากรจำนวน ๑๓,๐๒๐ คน โดยบุคลากรมากที่สุดที่ใช้ในการดำเนินโครงการ/กิจกรรม จำนวน ๘,๐๐๐ คน และบุคลากรน้อยที่สุดที่ใช้ในโครงการ/กิจกรรม จำนวน ๒ คน

ยุทธศาสตร์ที่ ๑ ส่งเสริมการเข้าถึงสิทธิอย่างเสมอภาคและเท่าเทียม โดยไม่เลือกปฏิบัติต่อคนพิการและผู้ดูแลคนพิการ ใช้บุคลากรจำนวน ๕๒๕ คน โดยบุคลากรมากที่สุดที่ใช้ในการดำเนินโครงการ/กิจกรรม จำนวน ๑๗๕ คน และบุคลากรน้อยที่สุดที่ใช้ในการดำเนินโครงการ/กิจกรรม จำนวน ๒ คน

ยุทธศาสตร์ที่ ๔ ส่งเสริมศักยภาพและความเข้มแข็งขององค์กรด้านคนพิการและเครือข่าย ใช้บุคลากรจำนวน ๕๐๘ คน โดยบุคลากรมากที่สุดที่ใช้ในการดำเนินโครงการ/กิจกรรม จำนวน ๓๐๐ คน และบุคลากรน้อยที่สุดที่ใช้ในการดำเนินโครงการ/กิจกรรม จำนวน ๑ คน

ยุทธศาสตร์ที่ ๒ สร้างสภาพแวดล้อม พัฒนาเทคโนโลยีและข้อมูลข่าวสารที่คนพิการสามารถเข้าถึง ใช้บุคลากรจำนวน ๓๘๓ คน โดยบุคลากรมากที่สุดที่ใช้ในการดำเนินโครงการ/กิจกรรม จำนวน ๑๘๓ คน และบุคลากรน้อยที่สุดที่ใช้ในการดำเนินโครงการ/กิจกรรม จำนวน ๒ คน

ยุทธศาสตร์ที่ ๕ สร้างเสริมเจตคติเชิงสร้างสรรค์ต่อความพิการและคนพิการ ใช้บุคลากรจำนวน ๑๘๒ คน โดยบุคลากรมากที่สุดที่ใช้ในการดำเนินโครงการ/กิจกรรม จำนวน ๔๐ คน และบุคลากรน้อยที่สุดที่ใช้ในการดำเนินโครงการ/กิจกรรม จำนวน ๓ คน





ตารางที่ ๔.๒

บุคลากรในการดำเนินโครงการ/กิจกรรม จำแนกตามยุทธศาสตร์ของแผนพัฒนาคุณภาพชีวิตคนพิการแห่งชาติฉบับที่ ๔ พ.ศ. ๒๕๕๕-๒๕๕๙ (ระยะครึ่งแผนแรก)

ยุทธศาสตร์	บุคลากรในการดำเนินโครงการ/กิจกรรม (คน)			
	สูงสุด	ต่ำสุด	เฉลี่ย	รวม
ยุทธศาสตร์ที่ ๑ ส่งเสริมการเข้าถึงสิทธิ อย่างเสมอภาคและเท่า เทียม โดยไม่เลือก ปฏิบัติต่อคนพิการและ ผู้ดูแลคนพิการ	๑๗๕	๒	๓๗	๕๒๕
ยุทธศาสตร์ที่ ๒ สร้างสภาพแวดล้อม พัฒนาเทคโนโลยีและ ข้อมูลข่าวสารที่คน พิการสามารถเข้าถึง	๑๘๓	๒	๑๕	๓๘๓
ยุทธศาสตร์ที่ ๓ สร้างเสริมพลังอำนาจ ให้แก่คนพิการและ ผู้ดูแลคนพิการ	๘,๐๐๐	๒	๒๔๑	๑๓,๐๒๐
ยุทธศาสตร์ที่ ๔ ส่งเสริมศักยภาพและ ความเข้มแข็งของ องค์กรด้านคนพิการ และเครือข่าย	๓๐๐	๑	๒๔	๕๐๘
ยุทธศาสตร์ที่ ๕ สร้างเสริมเจตคติเชิง สร้างสรรค์ต่อความ พิการและคนพิการ	๔๐	๓	๒๒	๑๘๒
<b>รวม</b>				<b>๑๔,๖๑๘.๐๐</b>





**๔.๑.๔ ด้านวัสดุอุปกรณ์ในการดำเนินโครงการ** พบว่า ยุทธศาสตร์ที่ใช้วัสดุอุปกรณ์ในการดำเนินโครงการ/กิจกรรมที่เพียงพอเปรียบเทียบกับโครงการ/กิจกรรมที่ไม่เพียงพอเรียงลำดับจากมากที่สุดจนถึงน้อยที่สุดมีดังนี้ (แผนภูมิที่ ๔.๒)

ยุทธศาสตร์ที่ ๓ สร้างเสริมพลังอำนาจให้แก่คนพิการและผู้ดูแลคนพิการ จำนวน ๕๓ โครงการ คิดเป็นร้อยละ ๘๒.๘ และไม่เพียงพอ ๑๑ โครงการ

ยุทธศาสตร์ที่ ๒ สร้างสภาพแวดล้อม พัฒนาเทคโนโลยีและข้อมูลข่าวสารที่คนพิการสามารถเข้าถึง จำนวน ๑๙ โครงการ คิดเป็นร้อยละ ๗๖.๐ และไม่เพียงพอ ๖ โครงการ

ยุทธศาสตร์ที่ ๔ ส่งเสริมศักยภาพและความเข้มแข็งขององค์กรด้านคนพิการและเครือข่าย จำนวน ๑๔ โครงการ/กิจกรรม คิดเป็นร้อยละ ๗๓.๗.๐ และไม่เพียงพอ ๕ โครงการ

ยุทธศาสตร์ที่ ๑ ส่งเสริมการเข้าถึงสิทธิอย่างเสมอภาคและเท่าเทียมโดยไม่เลือกปฏิบัติต่อคนพิการและผู้ดูแลคนพิการ จำนวน ๗ โครงการ คิดเป็นร้อยละ ๕๐.๐ และไม่เพียงพอ ๗ โครงการ

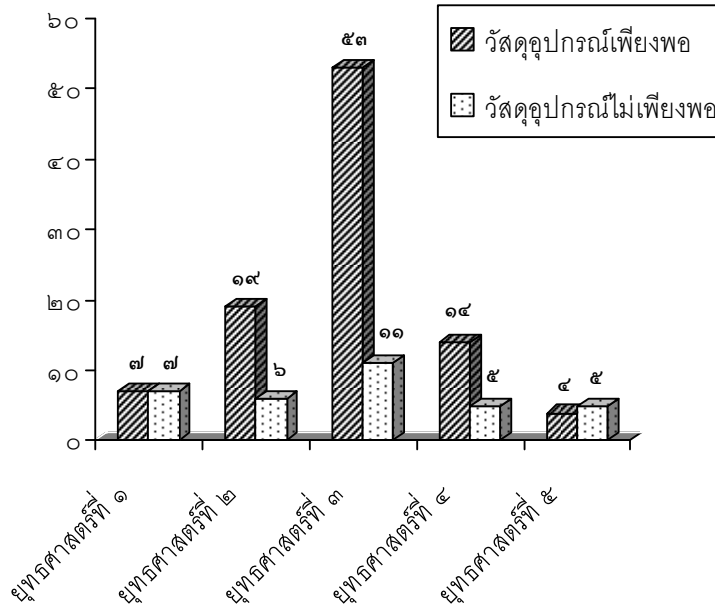
ยุทธศาสตร์ที่ ๕ สร้างเสริมเจตคติเชิงสร้างสรรค์ต่อความพิการและคนพิการ จำนวน ๔ โครงการ คิดเป็นร้อยละ ๔๔.๐ และไม่เพียงพอ ๕ โครงการ





### แผนภูมิที่ ๔.๒

วัสดุอุปกรณ์ จำแนกตามยุทธศาสตร์ของแผนพัฒนาคุณภาพชีวิตคนพิการแห่งชาติฉบับที่ ๔ พ.ศ. ๒๕๕๕-๒๕๕๙ (ระยะครึ่งแผนแรก)



#### ๔.๑.๕ ระยะเวลาในการดำเนินโครงการ พบว่า ยุทธศาสตร์ที่ใช้ระยะเวลาในการดำเนิน

โครงการมากที่สุดถึงน้อยที่สุดเรียงลำดับได้ดังนี้ (ตารางที่ ๔.๓)

ยุทธศาสตร์ที่ ๒ สร้างสภาพแวดล้อม พัฒนาเทคโนโลยีและข้อมูลข่าวสารที่คนพิการสามารถเข้าถึง โครงการที่มีระยะเวลาดำเนินโครงการ/กิจกรรมมากที่สุดคือ ๑๒๐ เดือน และระยะเวลาน้อยที่สุดที่ใช้ในการดำเนินโครงการ/กิจกรรมคือ ๕ วัน

ยุทธศาสตร์ที่ ๑ ส่งเสริมการเข้าถึงสิทธิอย่างเสมอภาคและเท่าเทียม โดยไม่เลือกปฏิบัติต่อคนพิการและผู้ดูแลคนพิการ โครงการที่มีระยะเวลาดำเนินการมากที่สุดคือ ๒๔ เดือน และระยะเวลาน้อยที่สุดคือ ๓ วัน

ยุทธศาสตร์ที่ ๓ สร้างเสริมพลังอำนาจให้แก่คนพิการและผู้ดูแลคนพิการ โครงการที่มีระยะเวลาดำเนินโครงการมากที่สุดคือ ๒๔ เดือน และระยะเวลาน้อยที่สุดที่ใช้ในการดำเนินโครงการ/กิจกรรมระยะเวลา ๑ วัน

ยุทธศาสตร์ที่ ๔ ส่งเสริมศักยภาพและความเข้มแข็งขององค์กรด้านคนพิการและเครือข่ายระยะเวลา โครงการที่มีระยะเวลาดำเนินการมากที่สุดคือ ๖ เดือน และระยะเวลาน้อยที่สุดคือ ๓ วัน







ยุทธศาสตร์ที่ ๕ สร้างเสริมเจตคติเชิงสร้างสรรค์ต่อความพิการและคนพิการ โครงการที่มี  
ระยะเวลาดำเนินการมากที่สุดคือ ๗ เดือน โดยระยะเวลายาวนานที่สุดที่ใช้ในการดำเนินโครงการ/กิจกรรม  
ระยะเวลา ๖ เดือน และระยะเวลาน้อยที่สุดที่ใช้ในการดำเนินโครงการ/กิจกรรมระยะเวลา ๑ วัน

#### ตารางที่ ๔.๓

#### ระยะเวลาในการดำเนินโครงการจำแนกตามยุทธศาสตร์ของแผนพัฒนาคุณภาพชีวิต คนพิการแห่งชาติฉบับที่ ๔ พ.ศ. ๒๕๕๕-๒๕๕๙ (ระยะครึ่งแผนแรก)

ยุทธศาสตร์	ระยะเวลา	
	สูงสุด (เดือน)	ต่ำสุด (วัน)
ยุทธศาสตร์ที่ ๑ ส่งเสริมการเข้าถึงสิทธิอย่างเสมอภาคและเท่าเทียม โดยไม่เลือกปฏิบัติต่อ คนพิการและผู้ดูแลคนพิการ	๒๔	๓
ยุทธศาสตร์ที่ ๒ สร้างสภาพแวดล้อม พัฒนาเทคโนโลยีและข้อมูลข่าวสารที่คนพิการ สามารถเข้าถึง	๑๒๐	๕
ยุทธศาสตร์ที่ ๓ สร้างเสริมพลังอำนาจให้แก่คนพิการและผู้ดูแลคนพิการ	๒๔	๑
ยุทธศาสตร์ที่ ๔ ส่งเสริมศักยภาพและความเข้มแข็งขององค์กรด้านคนพิการและเครือข่าย	๖	๓
ยุทธศาสตร์ที่ ๕ สร้างเสริมเจตคติเชิงสร้างสรรค์ต่อความพิการและคนพิการ	๖	๑

๔.๑.๖ กลุ่มเป้าหมายในการดำเนินโครงการ/กิจกรรม พบว่า ยุทธศาสตร์ที่มีกลุ่มเป้าหมายใน  
การดำเนินโครงการ/กิจกรรมมากที่สุดถึงน้อยที่สุดเรียงลำดับมีดังนี้ (ตารางที่ ๔.๔)

ยุทธศาสตร์ที่ ๑ ส่งเสริมการเข้าถึงสิทธิอย่างเสมอภาคและเท่าเทียม โดยไม่เลือกปฏิบัติต่อคน  
พิการและผู้ดูแลคนพิการ กลุ่มเป้าหมายรวม จำนวน ๒๙๘,๗๗๔ คน โดยกลุ่มเป้าหมายมากที่สุดในการ  
ดำเนินโครงการ/กิจกรรม จำนวน ๒๕๐,๐๐๐ คนและกลุ่มเป้าหมายน้อยที่สุดที่ใช้ในการดำเนินโครงการ/  
กิจกรรม ๔๐คน





ยุทธศาสตร์ที่ ๒ สร้างสภาพแวดล้อม พัฒนาเทคโนโลยีและข้อมูลข่าวสารที่คนพิการสามารถเข้าถึง กลุ่มเป้าหมายรวม จำนวน ๒๖๓,๗๗๐ คน โดยกลุ่มเป้าหมายมากที่สุดที่ใช้ในการดำเนินโครงการ/กิจกรรม จำนวน ๑๐๐,๐๐๐ คนและกลุ่มเป้าหมายน้อยที่สุดที่ใช้ในการดำเนินโครงการ/กิจกรรม ๙ คน

ยุทธศาสตร์ที่ ๓ สร้างเสริมพลังอำนาจให้แก่คนพิการและผู้ดูแลคนพิการ มีจำนวนผู้เข้าร่วมในการดำเนินโครงการทั้งสิ้น ๒๓๗,๗๗๐ คน โดยมีกลุ่มเป้าหมายมากที่สุดที่ใช้ในการดำเนินโครงการ/กิจกรรม เป็นจำนวน ๑๔๐,๐๕๕ คนและกลุ่มเป้าหมายน้อยที่สุดที่ใช้ในการดำเนินโครงการ/กิจกรรม จำนวน ๙ คน

ยุทธศาสตร์ที่ ๕ สร้างเสริมเจตคติเชิงสร้างสรรค์ต่อความพิการและคนพิการ กลุ่มเป้าหมายรวม จำนวน ๒๙๘,๗๗๔ คน โดยกลุ่มเป้าหมายมากที่สุดที่ใช้ในการดำเนินโครงการ/กิจกรรม จำนวน ๑๒,๙๐๑ คนและกลุ่มเป้าหมายน้อยที่สุดที่ใช้ในการดำเนินโครงการ/กิจกรรม ๒๐๐ คน

ยุทธศาสตร์ที่ ๔ ส่งเสริมศักยภาพและความเข้มแข็งขององค์กรด้านคนพิการและเครือข่าย กลุ่มเป้าหมายรวม จำนวน ๓,๒๐๒ คน โดยกลุ่มเป้าหมายมากที่สุดที่ใช้ในการดำเนินโครงการ/กิจกรรม จำนวน ๓๙๙ คนและกลุ่มเป้าหมายน้อยที่สุดที่ใช้ในการดำเนินโครงการ/กิจกรรม ๒๔ คน

#### ตารางที่ ๔.๔

กลุ่มเป้าหมายในการดำเนินโครงการจำแนกตามยุทธศาสตร์ของแผนพัฒนาคุณภาพชีวิตคนพิการแห่งชาติฉบับที่ ๔ พ.ศ. ๒๕๕๕-๒๕๕๙ (ระยะครึ่งแผนแรก)

ยุทธศาสตร์	กลุ่มเป้าหมายในการดำเนินโครงการ/กิจกรรม (คน)			
	สูงสุด	ต่ำสุด	เฉลี่ย	รวม
ยุทธศาสตร์ที่ ๑ ส่งเสริมการเข้าถึงสิทธิอย่างเสมอภาคและเท่าเทียม โดยไม่เลือกปฏิบัติต่อคนพิการและผู้ดูแลคนพิการ	๒๕๐,๐๐๐	๔๐	๒๙,๘๗๗	๒๙๘,๗๗๔
ยุทธศาสตร์ที่ ๒ สร้างสภาพแวดล้อม พัฒนาเทคโนโลยีและข้อมูลข่าวสารที่คนพิการสามารถเข้าถึง	๑๐๐,๐๐๐	๙	๑๐,๙๙๐	๒๖๓,๗๗๐
ยุทธศาสตร์ที่ ๓ สร้างเสริมพลังอำนาจให้แก่คนพิการและผู้ดูแลคนพิการ	๑๔๐,๐๕๕	๙	๔,๐๙๙	๒๓๗,๗๗๐





ยุทธศาสตร์	กลุ่มเป้าหมายในการดำเนินโครงการ/กิจกรรม (คน)			
	สูงสุด	ต่ำสุด	เฉลี่ย	รวม
ยุทธศาสตร์ที่ ๔ ส่งเสริมศักยภาพและความเข้มแข็งของ องค์กรด้านคนพิการและเครือข่าย	๓๙'๙'	๒๔	๑๖๘	๓,๒๐๒
ยุทธศาสตร์ที่ ๕ สร้างเสริมเจตคติเชิงสร้างสรรค์ต่อ ความพิการและคนพิการ	๑๒,๙๐๑	๒๐๐	๓,๐๘๕	๒๔,๖๘๔
<b>รวม</b>				<b>๘๒๘,๒๐๐</b>

## ๔.๒ กระบวนการดำเนินงาน

**๔.๒.๑ การวางแผนดำเนินโครงการ** ทุกหน่วยงานมีการวางแผนดำเนินงานด้านการพัฒนาคุณภาพชีวิตคนพิการที่เป็นไปตามระบบราชการโดยจะเห็นได้จากการดำเนินงานของแต่ละหน่วยงานดังนี้  
กรมการจัดหางาน มีการจัดทำค่าของงบประมาณ โดยมีการจัดสรรงบประมาณให้สำนักงานจัดหางานจังหวัดและสำนักงานจัดหางานกรุงเทพ พร้อมทั้งนี้สำนักงานจัดหางานจังหวัดและสำนักงานจัดหางานกรุงเทพจำเป็นต้องมีการรายงานผลการดำเนินงานตามงบประมาณที่จัดสรรและสรุปผลการดำเนินงานในภาพรวมให้แก่กรมการจัดหางานทราบทันทีเมื่อโครงการเสร็จสิ้น

กรมพัฒนาฝีมือแรงงาน โครงการต่างๆ ที่มีการดำเนินการนั้นหน่วยงานได้มีการดำเนินงานจัดสรรงบประมาณตามแผนงานที่วางไว้อย่างชัดเจนและลักษณะโครงการมีการดำเนินการอย่างต่อเนื่องด้วยเช่นกัน

กรมสวัสดิการและคุ้มครองแรงงาน ได้มีการทำโครงการอบรมความรู้ด้านคุ้มครองแรงงานมาตั้งแต่ปี พ.ร.บ. คุ้มครองแรงงาน ปี ๒๕๔๑ ซึ่งในการวางแผนโครงการการจัดคุ้มครองแรงงานโดยยึดตาม พ.ร.บ. คุ้มครองแรงงานให้มีความรู้เรื่องสิทธิประโยชน์สำหรับคนพิการ กฎหมายที่เกี่ยวข้องกับแรงงานคนพิการ สถานการณ์ของแรงงานคนพิการปัจจุบันรวมถึงสถานการณ์แรงงานในอนาคตที่เข้าสู่ระบบอาเซียนโดยดำเนินการควบคู่ไปกับการดำเนินงานของกลุ่มเป้าหมายแรงงานทั้งหมดของกรมสวัสดิการและคุ้มครองแรงงานที่อยู่ในระบบแรงงานถูกกฎหมาย

ศูนย์ฟื้นฟูสมรรถภาพคนงานปทุมธานี สำนักงานประกันสังคม การวางแผนดำเนินโครงการภายใต้ศูนย์ฟื้นฟูสมรรถภาพคนงาน โดยการเขียนโครงการและเสนอโครงการขออนุมัติตามปีงบประมาณปกติ





สำนักงานหลักประกันสุขภาพแห่งชาติ (สปสช.) กระทรวงสาธารณสุข มีการวางแผนจากคณะทำงานของ สปสช. โดยแผนงาน โครงการจะถูกจัดตามปีงบประมาณทั้งงบประมาณฟื้นฟูสมรรถภาพและอุปกรณ์เครื่องช่วยคนพิการและสนับสนุนและส่งเสริมการจัดการบริการ

ศูนย์สิทธิรณรงค์เพื่อการฟื้นฟูสมรรถภาพทางการแพทย์แห่งชาติ กระทรวงสาธารณสุข มีการวางแผนการบริหารจัดการโครงการต่างๆ ตามยุทธศาสตร์มีการนำ พ.ร.บ. ต่างๆที่เกี่ยวข้องและมีชื่อของศูนย์สิทธิรณรงค์เข้าไปเกี่ยวข้องเอาออกมาวิเคราะห์เพื่อแตกประเด็นวางยุทธศาสตร์ให้เข้ากับ พ.ร.บ. เพื่อนำเสนอเป็นแนวทางดำเนินนโยบายเสนอผู้บริหารระดับสูงประกาศออกมาเป็นนโยบายการดำเนินงานในภาพรวมต่อไป เนื่องจากศูนย์สิทธิรณรงค์ บริหารจัดการด้านต่างๆร่วมกับภาคีเครือข่าย เช่น กระทรวงการพัฒนาสังคมและความมั่นคงของมนุษย์ กระทรวงศึกษา กรมอื่นที่สังกัดกระทรวงสาธารณสุข

สถาบันราชประชาสมาสัย กรมควบคุมโรค กระทรวงสาธารณสุข การดำเนินงานได้มีการวางแผนเพื่อดำเนินการในปีต่อไป ซึ่งจะใช้ผลการดำเนินงานที่ผ่านมาทำแผนในการดำเนินการกิจ เพื่อพัฒนาการดำเนินงานให้มีศักยภาพไปเรื่อยๆในแต่ละปี

สำนักงานบริการการศึกษาพิเศษ สำนักงานคณะกรรมการการศึกษาขั้นพื้นฐาน กระทรวงศึกษาธิการ ในการดำเนินโครงการต่างๆที่เกิดขึ้นนั้น เริ่มตั้งการวางแผนโครงการ การลงมือปฏิบัติโครงการ การติดตามโครงการและการรายงานผลโครงการ หน่วยงานจะทราบได้ถึงทุกกระบวนการทำงานของโครงการอย่างละเอียด

กลุ่มส่งเสริมการเรียนรู้ประสบการณ์กับชุมชน สำนักงานคณะกรรมการการศึกษาอุดมศึกษา กระทรวงศึกษาธิการ ได้มีการจัดทำยุทธศาสตร์การจัดการศึกษาสำหรับคนพิการในระดับอุดมศึกษา โดยแบ่งออกเป็น ๔ ยุทธศาสตร์ ดังนี้

ยุทธศาสตร์ที่ ๑ : สร้างโอกาสทางการศึกษา

ยุทธศาสตร์ที่ ๒ : พัฒนาการจัดการการเรียนรู้ของผู้พิการ

ยุทธศาสตร์ที่ ๓ : พัฒนาองค์ความรู้

ยุทธศาสตร์ที่ ๔ : ส่งเสริมการมีงานทำของบัณฑิตผู้พิการ

จากยุทธศาสตร์ดังกล่าวข้างต้น สำนักงานคณะกรรมการการศึกษาอุดมศึกษาได้เริ่มดำเนินงานตามขั้นตอน โดยการสำรวจข้อมูลเกี่ยวกับการส่งเสริมและพัฒนาระบบบริการเพื่อรองรับนักเรียน นิสิต นักศึกษาพิการในสถาบันอุดมศึกษาเป็นประจำทุกปีหลังจากได้ข้อมูลแล้ว จึงได้จัดสรรงบประมาณให้กับสถาบันอุดมศึกษาของรัฐที่มีนักศึกษาพิการเกิน ๓ คนขึ้นไป เพื่อให้คนพิการได้รับโอกาสทางการศึกษาสามารถศึกษาเล่าเรียนได้อย่างเต็มศักยภาพ และสำเร็จการศึกษาเป็นบัณฑิตที่มีคุณภาพต่อไป พร้อมทั้งดำเนินการฝึกอบรมพัฒนาศักยภาพบุคลากรที่เกี่ยวข้องกับการจัดการศึกษาสำหรับคนพิการใน





ระดับอุดมศึกษา จำนวน ๔ หลักสูตร ได้แก่ หลักสูตรสำหรับผู้บริหาร หลักสูตรสำหรับคณาจารย์ผู้สอน  
หลักสูตรสำหรับผู้ปฏิบัติงาน และหลักสูตรสำหรับเจ้าหน้าที่เทคโนโลยีสารสนเทศ (IT) ควบคู่กันไปอย่าง  
ต่อเนื่อง

สำนักนันทนาการ กรมพลศึกษา กระทรวงการท่องเที่ยวและกีฬา ระบบการบริหารจัดการ  
การวางแผนดำเนินโครงการจะมีการสรุปผลการดำเนินงานและมีการประชุมเพื่อวางแผนงานในปีต่อไป

สำนักการกีฬา กรมพลศึกษา กระทรวงการท่องเที่ยวและกีฬา มีการวางแผนปีต่อไปเพราะมี  
กระบวนการที่แน่นอนอยู่แล้วว่าจะทำอะไร

แผนงานอุทยานแห่งชาติ สำนักอุทยานแห่งชาติ กรมอุทยานแห่งชาติ สัตว์ป่าและพันธุ์พืช  
กระบวนการดำเนินงานเริ่มจากการรับมอบนโยบายการดำเนินงานมาจากรัฐบาล กระทรวง ทบวง กรมและ  
จากการเก็บรวบรวมข้อมูลความต้องการของคนพิการ จากหน่วยงานที่มีคนพิการเข้ามาท่องเที่ยว จากนั้น  
มีการประชุมร่วมกับหน่วยงานที่เกี่ยวข้องเพื่อจัดทำค่าของงบประมาณ และให้ความสำคัญกับการอำนวยความสะดวก  
ความสะดวกและรองรับคนพิการ มีการจัดทำค่าของงบประมาณและการออกแบบสิ่งอำนวยความสะดวก  
เพื่อสนับสนุน และรองรับคนพิการที่จะเข้ามาท่องเที่ยวในแหล่งท่องเที่ยวทางธรรมชาติ และมีการจัดสรร  
งบประมาณให้กับอุทยานแห่งชาติเพื่อดำเนินการก่อสร้าง ปรับปรุงแหล่งท่องเที่ยวเพื่อรองรับคนพิการ

สำนักงานคณะกรรมการการวิจัยแห่งชาติ มีการจัดทำค่าของงบประมาณ การจัดทำกรอบงานวิจัย  
การประกาศรับข้อเสนองานวิจัย การพิจารณาอนุมัติทุน การติดตามและประเมินผล การเผยแพร่  
ผลงานวิจัย

สำนักงานสถิติแห่งชาติ กระทรวงเทคโนโลยีสารสนเทศและการสื่อสาร มีการศึกษาข้อมูลและ  
ประสานเพื่อรับฟังความคิดเห็นจากหน่วยงานที่เกี่ยวข้อง หรือ ผู้ใช้ข้อมูลหลัก มีการกำหนดขอบข่ายและ  
วิธีการเก็บข้อมูล กำหนดค่าจำกัดความหรือนิยาม ร่างแบบสอบถาม ประชุมหน่วยงานที่เกี่ยวข้องหรือผู้ใช้  
ข้อมูลหลักเพื่อพิจารณาแบบสอบถาม ให้ตรงตามความต้องการใช้ข้อมูลมากที่สุด มีการจัดพิมพ์  
แบบสอบถาม จัดทำคู่มือปฏิบัติงานเก็บข้อมูล จัดทำคู่มือตรวจสอบความถูกต้องข้อมูลและการลงรหัสซึ่ง  
ให้เจ้าหน้าที่ตรวจจากแบบสอบถาม จัดทำคู่มือตรวจสอบความถูกต้องข้อมูลด้วยโปรแกรมจากเครื่อง  
คอมพิวเตอร์ จัดทำคู่มือการประมวลผล และประสานงานหรือประชุมกับเจ้าหน้าที่รับผิดชอบแต่ละขั้นตอน

กรมส่งเสริมการปกครองส่วนท้องถิ่น ขึ้นอยู่กับนโยบายและด้วยข้อจำกัดของหน่วยงานนี้ยังเป็น  
เพียงหน่วยงานที่จัดตั้งขึ้นมาดำเนินงานตามภารกิจของกรมเท่านั้น

กองโดยสาร การรถไฟแห่งประเทศไทย กระทรวงคมนาคม มีการวางแผนงานโดยการแต่งตั้ง  
คณะทำงานโครงการนำร่อง (PILOT PROJECT) การจัดสิ่งอำนวยความสะดวกและบริการเพื่อคนพิการ  
โดยเฉพาะ





การทำอากาศยานสุวรรณภูมิ มีการวางแผนงานจัดทำเคาน์เตอร์บริการคนพิการชั้น ๒ และชั้น ๔ โดยมีระยะเวลาดำเนินการระหว่างปี ๒๕๕๕ - ๒๕๕๖ โดยใช้งบประมาณ ๒,๔๐๐,๐๐๐ บาท

สำนักพัฒนาสังคม กรุงเทพมหานคร ขึ้นตอนแรกจะทำโครงการมาหนึ่งโครงการแล้วกำหนดงบประมาณ หลังจากนั้นก็ทำเรื่องขออนุมัติทำกิจกรรม เมื่ออนุมัติเสร็จก็มาหากกลุ่มเป้าหมายที่จะเข้าร่วมกิจกรรม แล้วดำเนินการติดต่อวิทยากร ติดต่อสถานที่ เหมือนโครงการทั่วไป หลังจากดำเนินกิจกรรมเสร็จก็มีการติดตามประเมินผล

สมาคมคนหูหนวกแห่งประเทศไทย มีการวางแผนปีต่อปีซึ่งอยู่ที่คณะกรรมการเห็นชอบในแต่ละโครงการ แต่ลักษณะโครงการเป็นเช่นคล้ายปีที่ผ่านมา

สมาคมผู้ปกครองออทิสซึม (ไทย) มีการร่างแผนพัฒนาประจำปีขึ้นมา ซึ่งก็จะตกลงกันตั้งแต่ต้นว่า ถ้าเป็น Empowerment สมาคมทำ แต่ถ้าเป็น Service มูลนิธิจะทำ เมื่อเป็นแบบนี้จึงมีการเชื่อมโยงกันระหว่างแผนประจำปีและมีการทำแผนที่นำทาง(Road Map)การพัฒนาคุณภาพชีวิตคนพิการชั้นทุกๆ ๓ ปี โดยแผนที่นำทางได้มาจากการระดมสมอง ปัญหาอุปสรรคที่เกิดขึ้นกับเด็กออทิสติกมี ๕ เรื่อง คือ เรื่องสุขภาพ เรื่องบริการ คือการเจาะไปที่ว่า เด็กออทิสติกเข้าถึงหรือเข้าไม่ถึงอะไรบ้าง ซึ่งพบว่า คลินิกในการพัฒนาเด็กมีจำกัด ก็ต้องคิดว่าจะต้องทำอย่างไร จะพัฒนาหลักสูตรเด็กออทิสติก โดยใช้กลยุทธ์ของ พก. ทำหลักสูตรขึ้นมาแล้วก็ให้เขาสนับสนุนเงินทุนให้ ตัวอย่างวิธีการทำงานในเรื่องการทำห้องเรียนคู่ขนานคือต้องปรับหลักสูตร จัดอบรมครู พ่อแม่ต้องรู้วิธีการสอน พร้อมถามพ่อแม่ของเด็กว่าอยากได้อะไรถ้าบอกรักได้สื่อการกระตุ้นการสื่อสารลูก ก็จัดเขียนเอาไว้ในแผน อย่างปีนี้มีการจัดทำแอปพลิเคชัน ก็เอาไปไว้ในแผน และเมื่อพูดถึงเรื่องอาชีพก็พบว่าเด็กของเราเป็นเด็กโตมากขึ้น และประมาณ ๘๐ เปอร์เซ็นต์ ไม่ได้อยู่ในระบบการศึกษาเพราะว่าจบแค่ ป.๖ ก็กลับไปอยู่บ้านแล้วพอลบกลับไปอยู่บ้านก็จะแย่ง จึงได้จัดตั้งโรงเรียน กศน. ขึ้นตามแต่ละจังหวัดและจัดตั้งศูนย์ฝึกอบรมอาชีพเด็กออทิสติกขึ้น ๑๐ แห่งทั่วประเทศซึ่งทำเป็น two in one โดยมีการจัดการศึกษา จัดอาชีพและการอบรมพ่อแม่ และในส่วนของสร้างผู้นำ ก็ต้องมาเรียนรู้ระบบเพราะปีที่ผ่านมามี ออทิสติก ผ่านมาตรฐานขององค์กรใหญ่ๆ ดังนั้นจึงทำให้เกิดการขยายผู้นำ

**๔.๒.๒ การจัดระบบองค์กรรองรับโครงการ** โดยภาพรวมหน่วยงานต่างๆ ไม่ได้มีการจัดระบบองค์กรมารองรับโครงการส่งเสริมคุณภาพชีวิตคนพิการโดยเฉพาะ เพราะเป็นภารกิจหลักของหน่วยงานอยู่แล้ว แต่มี ๒ หน่วยงาน คือ กรมส่งเสริมการปกครองส่วนท้องถิ่น มีการจัดแจ้งเวียนหน่วยงาน อปท. ทั่วประเทศถึงนโยบายและงบประมาณในด้านการส่งเสริมการดำเนินการพัฒนาคุณภาพชีวิตคนพิการ เพื่อให้อปท. ต่างๆ ได้จัดโครงการเข้ามารองรับเพื่อใช้ในการรณรงค์ในท้องถิ่นนั้นๆ และกองโดยสาร การรถไฟ





แห่งประเทศไทย กระทรวงคมนาคม มีการจัดระบบโครงการนำร่อง (PILOT PROJECT) การจัดสิ่งอำนวยความสะดวกและบริการเพื่อคนพิการ โดยการรถไฟแห่งประเทศไทยได้แต่งตั้งคนพิการในคณะทำงานโครงการ รวมไปถึงการส่งเสริมคนพิการเข้าร่วมโครงการพร้อมทั้งเปิดบริการให้คนพิการได้ใช้สิ่งอำนวยความสะดวกและบริการที่จัดขึ้นต่างๆ ภายใต้โครงการนำร่องอีกด้วย

**๔.๒.๓ ระบบการบริหารจัดการโครงการ** การบริหารจัดการโครงการของหน่วยงานต่างๆ อยู่ภายใต้ระบบการบริหารงานที่มีอยู่เดิม มิได้มีการสร้างระบบการบริหารงานแบบพิเศษขึ้นมาแต่อย่างใด กล่าวคือ

กรมการจัดหางาน มีการจัดทำโครงการและกิจกรรมเป็นไปตามระบบการทำงานของหน่วยงานปกติ โดยใช้งบประมาณประจำปีของกรมการจัดหางานในการดำเนินโครงการ การบริหารจัดการโครงการต่าง ๆ นั้น มีผู้รับผิดชอบโครงการโดยตรงซึ่งหัวหน้าฝ่ายให้การสนับสนุน นอกจากนี้ยังมีการประสานงานร่วมกับสำนักจัดหางานประจำจังหวัดและสำนักจัดหางานกรุงเทพมหานคร ในการดำเนินโครงการของหน่วยงานร่วมด้วย ซึ่งในการบริหารโครงการประจำจังหวัดยังขาดความต่อเนื่องในการบริหารจัดการ เนื่องจากอัตรากำลังคนในการทำงานยังไม่เพียงพอกับปริมาณงานที่ต้องรับผิดชอบ ยังคงต้องให้กรมการจัดหางานบริหารงานร่วมด้วย

กรมพัฒนาฝีมือแรงงาน โครงการที่มีการดำเนินการนั้น ได้ใช้งบประมาณโครงการตามปกติหรืองบประมาณประจำปีของกรมพัฒนาฝีมือแรงงาน โดยมีหัวหน้าฝ่ายเป็นผู้ดูแลรับผิดชอบโครงการ มีการบริหารจัดการโครงการที่ดี ซึ่งมีการประสานกับองค์กรหลัก ประชาสัมพันธ์โครงการไปตามองค์กรด้านคนพิการและทำหน้าที่คัดกรองคนพิการที่จะเข้าร่วมในการฝึกอาชีพให้แก่หน่วยงานเบื้องต้น เพื่อตอบสนองการจ้างงานคนพิการต่อไป

กรมสวัสดิการและคุ้มครองแรงงาน การบริหารจัดการโครงการส่วนใหญ่คือการส่งเสริมความรู้เรื่องสิทธิด้านแรงงานแก่ลูกจ้างและนายจ้างในทุกเขตพื้นที่กรุงเทพมหานครและทั่วประเทศ โดยมีการกำหนดเป้าหมายให้จัดอบรมไม่เกินเดือนมิถุนายนของทุกปี นอกจากนี้ยังให้มีการผลิตแผ่นพับให้ความรู้เพิ่มเติมอีกด้วย หากจังหวัดใดไม่สามารถดำเนินการต้องแจ้งเรื่องแก่กรมสวัสดิการและคุ้มครองแรงงานทราบทันทีเพื่อการแก้ไขในการดำเนินโครงการต่อไป

ศูนย์ฟื้นฟูสมรรถภาพคนงานปทุมธานี สำนักงานประกันสังคม มีระบบการแบ่งการทำงานอย่างเป็นขั้นตอนและเชี่ยวชาญเฉพาะด้าน โดยยึดระบบการทำงานตามระเบียบราชการ

สำนักงานหลักประกันสุขภาพแห่งชาติ (สปสช.) มีนโยบายการบริหารจัดการบริการฟื้นฟูสมรรถภาพด้านการแพทย์ โดยมุ่งหวังให้เกิดการบูรณาการการดำเนินงานและงบประมาณร่วมกับองค์การบริหารส่วนจังหวัด/องค์กรปกครองส่วนท้องถิ่น และหน่วยงานที่เกี่ยวข้องในระดับท้องถิ่นหรือจังหวัด ใน





ลักษณะของกองทุนร่วม (Matching fund) ระดับจังหวัด เพื่อให้คนพิการ ผู้สูงอายุที่จำเป็นต้องได้รับการฟื้นฟูสมรรถภาพและผู้ป่วยระยะฟื้นฟูในชุมชน ได้รับการบริการการดูแลและช่วยเหลือให้ครอบคลุมในทุกมิติ โดยกำหนดงบประมาณฟื้นฟูสมรรถภาพด้านการแพทย์ ในอัตรา ๑๔.๙๕ บาทต่อผู้มีสิทธิ

สำนักงานหลักประกันสุขภาพแห่งชาติ ได้รับการสนับสนุนจากผู้บริหารเป็นอย่างดีในการดำเนินการโครงการรวมทั้งการจัดสรรงบประมาณให้แก่หน่วยงานภายใต้การรับสนับสนุนงบประมาณจากสำนักงานหลักประกันสุขภาพแห่งชาติ

ศูนย์สิรินธรเพื่อการฟื้นฟูสมรรถภาพทางการแพทย์แห่งชาติ มีการฝึกอบรมความรู้และองค์ความรู้แก่เครือข่ายศูนย์บริการทั่วประเทศและภูมิภาค เมื่อมีการอบรมและพัฒนาองค์ความรู้แก่หน่วยงานต่างๆ หรือหน่วยงานในระดับภูมิภาค การพัฒนาเครือข่ายให้มีคุณภาพมีความสำคัญอย่างยิ่งในการพัฒนาระบบการบริหารจัดการโครงการให้เป็นที่น่าพอใจมีประสิทธิภาพ มีการตรวจสอบ วัดผลประเมินผลของการนำเอาองค์ความรู้ที่พัฒนาไปใช้ประโยชน์ได้มากน้อยเพียงใด เป็นที่น่าพอใจหรือไม่ ศูนย์สิรินธรฯ เห็นว่า การพัฒนาระบบเครือข่าย เช่นศูนย์ให้บริการ หรือหน่วยงานภาคในภูมิภาคเป็นสิ่งสำคัญที่สุดในการบริหารจัดการโครงการ

สถาบันราชประชาสมาสัย กรมควบคุมโรค จัดระบบการบริหารในการดำเนินงานตามภารกิจนี้โดยให้หน่วยสาธารณสุข มีหน้าที่คัดกรองผู้ป่วย หน่วยงานด้านการรักษา จะอยู่ที่อำเภอพระประแดง จังหวัดสมุทรปราการ และเมื่อมีการระบาดมากได้มีการจัดสร้างนิคมโรคเรื้อนขึ้น และเมื่อในปัจจุบันนี้เมื่อจำนวนผู้ป่วยลดลงก็จะมีการปรับนิคมหรือเปลี่ยนแปลงนิคมโรคเรื้อนให้เป็นนิคมธรรมดา เป็นชุมชนธรรมดา เพราะลูกหลานของผู้ป่วยเองก็ไม่อยากให้มีคำนี้เพื่อเรียกขานกลุ่มบุคคลจากนิคมนี้ว่าโรคเรื้อน

สำนักงานบริการการศึกษาพิเศษ สำนักงานคณะกรรมการการศึกษาขั้นพื้นฐาน จัดระบบการบริหารจัดการโดยให้หัวหน้าโครงการเป็นผู้ดูแลรับผิดชอบ เริ่มตั้งแต่การงบประมาณที่จะนำมาใช้ในการดำเนินโครงการที่เกิดขึ้น โดยให้กลุ่มงานเป็นผู้รับผิดชอบ เช่น กลุ่มผู้ด้อยโอกาส โรงเรียนเด็กสงเคราะห์ เด็กพรชาประชาสงเคราะห์ มีกลุ่มการศึกษาสงเคราะห์ผู้รับผิดชอบโครงการในการตั้งงบประมาณ โครงการจะต้องยึดตามแผนการศึกษาสำหรับผู้ด้อยโอกาส โดยการตั้งงบประมาณโครงการนั้น หน่วยงานจะยึดแผนพัฒนาการศึกษาคนพิการเป็นหลัก ทุกหน่วยงานในกระทรวงศึกษาธิการต้องดำเนินการต้องอิงกับแผนการศึกษา เป็นแผน ๕ ปี ซึ่งในแต่ละปีหน่วยงานจะดำเนินโครงการอะไรนั้น ต้องไปขับเคลื่อนแผนหน่วยงานอีกครั้งหนึ่ง และโครงการต่างๆ ที่ได้ตั้งงบประมาณตามแผนไปแล้วนั้น เข้าสู่การพิจารณาเรียบร้อยแล้วจะถูกตัด ๒๐ % จากงบประมาณโครงการ แต่ไม่ทุกโครงการที่จะถูกตัดงบประมาณไป โครงการที่ได้รับการอนุมัติจะถูกดำเนินการโดยกลุ่มงานที่รับผิดชอบทันทีเพื่อการดำเนินงานเป็นไปตาม







ระยะเวลาของโครงการในปีงบประมาณ ถูกระบุเป็นแผนปฏิบัติการประจำปีและเป็นแผนปฏิทิน เมื่อสิ้นสุดโครงการก็จะมี การดำเนินการติดตามและรายการโครงการ

กลุ่มส่งเสริมการเรียนรู้ประสบการณ์กับชุมชน สำนักงานคณะกรรมการการศึกษาอุดมศึกษา ในฐานะที่เป็นหน่วยงานกลางระดับนโยบายด้านการอุดมศึกษามีเลขานุการคณะกรรมการการอุดมศึกษาเป็นผู้กำกับนโยบาย และมอบหมายให้รองเลขาธิการคณะกรรมการการอุดมศึกษาเป็นผู้กำกับการดำเนินงาน มีโครงสร้างการบริหารงานแบ่งออกเป็น ๗ สำนัก ซึ่งสำนักส่งเสริมและพัฒนาศักยภาพนักศึกษา โดยผู้อำนวยการสำนักฯ มอบหมายให้ผู้อำนวยการกลุ่มส่งเสริมการเรียนรู้ประสบการณ์กับชุมชนเป็นผู้ดูแลโครงการพัฒนาการจัดการศึกษาสำหรับคนพิการในระดับอุดมศึกษาซึ่งได้แต่งตั้งคณะกรรมการจัดการศึกษาสำหรับคนพิการหรือผู้ที่มีความจำเป็นพิเศษในระดับอุดมศึกษาขึ้นเพื่อเสนอแนะนโยบาย ยุทธศาสตร์ มาตรการแนวทาง และวิธีการดำเนินการ รวมทั้งการพัฒนาระบบบริการสวัสดิการด้านการจัดการศึกษาสำหรับคนพิการหรือผู้ที่มีความจำเป็นพิเศษในระดับอุดมศึกษา และสนับสนุน ส่งเสริมการวิจัย และพัฒนา รวมทั้งกำหนดแนวทางการประสานงานติดตามและประเมินผลการจัดการศึกษาสำหรับคนพิการหรือผู้ที่มีความจำเป็นพิเศษในระดับอุดมศึกษานอกจากนี้ สำนักงานคณะกรรมการการอุดมศึกษา ยังได้มีการแต่งตั้งคณะทำงานชุดต่างๆ ดังนี้

๑. คณะทำงานจัดสรรงบประมาณโครงการพัฒนาการจัดการศึกษาสำหรับคนพิการในระดับอุดมศึกษา

๒. คณะทำงานพัฒนาบุคลากรที่เกี่ยวข้องกับการจัดการศึกษาสำหรับคนพิการในสถาบันอุดมศึกษา

๓. คณะทำงานพิจารณาเกณฑ์มาตรฐานในการจัดบริการทางการศึกษาสำหรับนิสิตนักศึกษาพิการในระดับอุดมศึกษา

๔. คณะทำงานพิจารณาการบริการในระยะเปลี่ยนผ่านสำหรับบุคคลพิการจากมัธยมศึกษาสู่อุดมศึกษา

๕. คณะทำงานบริหารการอุดหนุนทางการศึกษาสำหรับคนพิการในระดับอุดมศึกษา

๖. คณะทำงานพิจารณาโครงการวิจัยด้านการจัดการศึกษาสำหรับคนพิการในระดับอุดมศึกษา

โครงการดังกล่าว มีบุคลากรที่รับผิดชอบโครงการฯ จำนวน ๗ คน ประกอบด้วย นายบรรลือ วิศิษฎ์อนุพงษ์ ตำแหน่งผู้อำนวยการกลุ่มส่งเสริมการเรียนรู้ประสบการณ์กับชุมชน นางพรณี ไชยลาภ ตำแหน่งนักวิชาการศึกษานานาชาติ นางอินทิรา วงษ์นิกร ตำแหน่งนักวิชาการศึกษาปฏิบัติการ และเจ้าหน้าที่ประสานงานโครงการฯ ได้แก่ น.ส.พรหมมณี สิงห์รัตน์ น.ส.ลักขिता ศาสตราวุธกุล นายธนเดช สายวงษ์ และนายนิวัฒน์ น้อมนอบ โดยมีสถาบันอุดมศึกษาเป็นผู้รับนโยบายไปสู่การปฏิบัติ





สำนักนันทนาการ กรมพลศึกษา กระทรวงการท่องเที่ยวและกีฬา มอบให้เครือข่ายทางการศึกษา เป็นผู้ดำเนินการ โดยมีการวางแผนงานร่วมกันและมอบผู้รับผิดชอบประสานงานทุกกิจกรรม

สำนักการกีฬา กรมพลศึกษา กระทรวงการท่องเที่ยวและกีฬา มีการเตรียมการและประสานกับทางเจ้าภาพในเรื่องอาหาร การรักษาความปลอดภัยของคนพิการ ซึ่งเจ้าภาพต้องตั้งคณะกรรมการขึ้นมา เพื่อแบ่งหน้าที่รับผิดชอบ

ส่วนแผนงานอุทยานแห่งชาติ สำนักอุทยานแห่งชาติ กรมอุทยานแห่งชาติ สัตว์ป่าและพันธุ์พืช ปีงบประมาณ พ.ศ. ๒๕๕๗ กรมอุทยานแห่งชาติ สัตว์ป่า และพันธุ์พืช ได้รับงบประมาณในการดำเนินงาน เพื่อสนับสนุนเพื่อพัฒนาสิ่งอำนวยความสะดวกเพื่อรองรับคนพิการ ที่เดินทางเข้าไปท่องเที่ยวในอุทยานแห่งชาติ ซึ่งอยู่ระหว่างดำเนินการก่อสร้าง ดังนี้

- กลุ่มอาคารที่พักและบริการจำนวน ๑ แห่ง
- ศูนย์บริการนักท่องเที่ยวจำนวน ๑๔ หลัง
- ห้องน้ำ - ห้องสุขา จำนวน ๕๑ หลัง
- ซ่อมแซมห้องน้ำ-ห้องสุขา จำนวน ๑๐๑ หลัง
- ซ่อมแซมศูนย์บริการนักท่องเที่ยว จำนวน ๒๗ หลัง

ในปีงบประมาณ พ.ศ.๒๕๕๘ ส่วนแผนงานอุทยานแห่งชาติ สำนักอุทยานแห่งชาติ ได้เชิญส่วนพัฒนาอุทยานแห่งชาติ ส่วนนันทนาการและสื่อความหมาย และส่วนจัดการการท่องเที่ยว ประชุมหารือเพื่อขับเคลื่อนแผนพัฒนาคุณภาพชีวิตคนพิการแห่งชาติ ฉบับที่ ๔ พ.ศ. ๒๕๕๕-๒๕๕๙ นำไปสู่การปฏิบัติ โดยให้หน่วยงานต่างๆ จัดทำรายละเอียดคำขอของงบประมาณ พ.ศ. ๒๕๕๘ ของกรมอุทยานแห่งชาติ สัตว์ป่า และพันธุ์พืช โดยพิจารณา ดังนี้

- การพัฒนาสิ่งอำนวยความสะดวก (ตามมติ ครม. ๕ ประเภท ได้แก่ ทางลาด ห้องน้ำ ป้ายสัญลักษณ์ ที่จอดรถ และบริการข้อมูล) ให้เป็นไปตามมาตรฐานการบริการนักท่องเที่ยวเพื่อคนพิการ ผู้สูงอายุ และครอบครัวที่มีเด็กเล็กและสตรีมีครรภ์ ของกรมการท่องเที่ยว)

- พัฒนาบุคลากรด้านการท่องเที่ยว และมัคคุเทศก์ ให้มีความรู้และทักษะในการบริการแก่คนพิการอย่างถูกต้องและเหมาะสม

- พัฒนาระบบสื่อความหมาย
- สำรวจและจัดทำข้อมูล สถิติ คนพิการที่เดินทางไปท่องเที่ยวในแหล่งท่องเที่ยว
- ประชาสัมพันธ์ด้านการท่องเที่ยว

ในปีงบประมาณ พ.ศ. ๒๕๕๘ ได้จัดทำคำขอเสนอเพื่อขอรับงบประมาณ ดังนี้

- การก่อสร้างห้อง-ห้องสุขา จำนวน ๓ แห่ง





- กลุ่มอาคารที่พักและบริการ จำนวน ๔ แห่ง
- ศูนย์บริการนักท่องเที่ยว จำนวน ๑๐ หลัง
- โครงการพัฒนาระบบสื่อความหมายในศูนย์บริการนักท่องเที่ยวในอุทยานแห่งชาติ เพื่อรองรับคนพิการทางสายตา การฝึกอบรมหลักสูตรการบริการและนำท่องเที่ยวแก่ผู้พิการในอุทยานแห่งชาติ สำหรับเจ้าหน้าที่อุทยานแห่งชาติและมัคคุเทศก์ท้องถิ่น

สำนักงานคณะกรรมการการวิจัยแห่งชาติ จัดระบบการบริหารจัดการวิจัยโดยการให้เงินอุดหนุนการวิจัยแก่หน่วยภายใต้การดำเนินงานของสำนักงานคณะกรรมการการวิจัยแห่งชาติรับผิดชอบดูแลและมอบความรับผิดชอบของสถาบันวิจัยระบบสาธารณสุข (สวรส.) ในการบริหารจัดการงานวิจัย ในการติดตามและประเมินผล มีการติดตามความก้าวหน้าของการวิจัยทุก ๖ เดือน และในการเผยแพร่งานวิจัย มีการจัดสัมมนา และเผยแพร่ทางเว็บไซต์

สำนักงานสถิติแห่งชาติ กระทรวงเทคโนโลยีสารสนเทศและการสื่อสาร มีการมอบหมายให้ผู้จัดทำโครงการ ทำแผนการปฏิบัติงานโครงการ โดยกำหนดขั้นตอนการปฏิบัติงาน คาบเวลา และสำนักที่รับผิดชอบในแต่ละขั้นตอน เนื่องจากโครงการนี้เป็นโครงการสำรวจของสำนักงานสถิติแห่งชาติที่ดำเนินการสำรวจทุก ๕ ปี ดังนั้นแต่ละขั้นตอนของการสำรวจจะมีสำนักที่รับผิดชอบชัดเจนตามภาระหน้าที่ของสำนักนั้นๆ

กรมส่งเสริมการปกครองส่วนท้องถิ่น เนื่องจากเป็นสำนักที่แบ่งออกมาภายใต้คำสั่งของอธิบดี ไม่เป็นหน่วยงานหลักตามพระราชกฤษฎีกา มีบุคลากรน้อย จึงไม่มีการวางแผนและแบ่งส่วนงานเป็นสัดส่วนเข้ามาดูแลด้านนี้ และงานก็ดำเนินงานร่วมกันกับหลายหน่วยงาน หลายกระทรวง ทุกคนทุกฝ่ายต้องช่วยกันทำ มีเพียงแกนหลักเป็นผู้ประสานการดำเนินงานเท่านั้น นอกจากนี้มีการจัดประชุมร่วมกันมากกว่าในรูปแบบของการจัดทำโครงการ เช่น ตกลงร่วมกันในเรื่องของกฎหมาย ระเบียบ ข้อบังคับ กับ สำนักงานส่งเสริมและพัฒนาคุณภาพชีวิตคนพิการ หรือหน่วยงานต่างๆ ด้านการจัดสรรงบประมาณ หากมีการได้รับการจัดสรรก็แจ้งเวียนให้องค์กรปกครองส่วนท้องถิ่น (อปท.) รับทราบเพื่อจัดสรรลงไปเพื่อให้ได้เขียนเสนองบประมาณลงไปจัดทำโครงการต่างๆ

กองโดยสาร การรถไฟแห่งประเทศไทย กระทรวงคมนาคม จัดระบบการบริหารจัดการโครงการเป็นไปตามแผนงานของโครงการนำร่อง (PILOT PROJECT) การจัดตั้งอำนวยความสะดวกและบริการเพื่อคนพิการ ซึ่งการรถไฟแห่งประเทศไทยได้ดำเนินการจัดฝ่ายต่างๆ ของการรถไฟเป็นผู้รับผิดชอบในโครงการสำนักพัฒนาสังคม กรุงเทพมหานคร การวางแผนการดำเนินกิจกรรมแต่ละกิจกรรมจะไม่เหมือนกัน เช่น กิจกรรมวันคนพิการ ก็จะวางแผนโดยการแบ่งเป็นกลุ่มเพื่อแบ่งหน้าที่ในการทำงานเป็นทีม เมื่อมีการแบ่ง





งานกันแล้วก็จะมีการนำมารวมกลุ่มกันโดยจะมีหัวหน้าฝ่ายเป็นคนจัดการทั้งหมดเพื่อที่จะมีการประเมินผลว่าในการทำงานนั้นมีความประสบความสำเร็จมากน้อยเพียงใด

สมาคมคนหูหนวกแห่งประเทศไทย ปัญหาอุปสรรคในการบริหารจัดการอันเป็นผลมาจากกระเป๋ียบกองทุนส่งเสริมคุณภาพชีวิตคนพิการ ซึ่งบางอย่างจ่ายไม่ได้ แต่จำเป็นต้องใช้ทำโครงการ เช่น ค่าใช้จ่ายค่ารถ เหม่าจ่ายทั่วประเทศคันละ ๒๐๐ บาท ซึ่งงบไม่พอ และในการประชุมโครงการทุกครั้งจะตั้งงบประมาณในการประชุมคณะผู้ทำงานที่จะมีการติดต่อกับองค์กรร่วมภูมิภาคเพื่อมาคุยการดำเนินงาน การหาสถานที่เพราะคนหูหนวกในเรื่องของสถานที่เป็นเรื่องที่สำคัญมากในการทำกิจกรรม ส่วนใหญ่จะเป็นการแลกเปลี่ยนกันและกำหนดตารางเพื่อไม่ให้งานทับซ้อนกัน

สมาคมผู้ปกครองออทิสซึม(ไทย) มีการแบ่งทีมงาน ได้แก่ ทีมดูแลงานมูลนิธิ และทีมดูแลงานของสมาคม ทีมที่ดูแลงานมูลนิธิมีการสัมมนาเชิงปฏิบัติการเกี่ยวกับการสร้างศูนย์ในการบริการชุมชนก็จะเป็นทีมของครอบครัวที่มีประสบการณ์มาช่วย มีภาคีวิชาการคือทีมศึกษาพิเศษร่วมมือกับศูนย์การศึกษาพิเศษ ส่วนกลาง ร่วมมือกับมหาวิทยาลัยมหิดล จัดกิจกรรมบำบัด โดยมีผู้ที่เข้ามาถ่ายทอดความรู้และมีการถอดบทเรียนแล้วนำมาใช้ วิธีการบริหาร คือ จะแบ่งให้แต่ละงานมีผู้รับผิดชอบ ส่วนงานของสมาคมก็มีคนมาช่วยและมีคณะกรรมการหลัก ประธานฝ่าย ประธานภาค แต่ละภาคก็จะมีทีมงาน เพราะฉะนั้นแกนนำของสมาคมจะดูแลระดับประเทศกับระดับภาค ซึ่งส่วนใหญ่จะเป็นการเสริมพลัง การสร้างผู้นำ ส่วนจังหวัดก็ให้เขาดูแลกันเอง ซึ่งรูปแบบนี้ทำให้ทุกคนมีส่วนร่วมรับผิดชอบทั้งระบบ ตั้งแต่การบริหารเงิน ก็จะมีเงินให้และให้ไปจัดสรรกันเองแล้วก็รายงาน ขาดเหลืออย่างไรก็แจ้งมา ส่วนใหญ่ก็บริหารตามโครงการอยู่แล้ว เช่น เรื่องโครงการแทปเล็ตเพื่อน้องออทิสติก เมื่อได้แทปเล็ตมาก็จะกระจายให้กับแต่ละที่ นอกจากนั้นยังมีการใช้ Facebook และ LINE กลุ่มในการสื่อสารกัน

**๔.๒.๔ การนำเทคโนโลยีมาใช้ในการดำเนินงาน** ทุกหน่วยงานได้นำเทคโนโลยีที่นำมาใช้ในการดำเนินโครงการ ได้แก่ กรมการจัดหางาน กระทรวงแรงงาน มีการนำระบบคอมพิวเตอร์ออนไลน์เข้ามาใช้ในการดำเนินงานต่างๆ กรมพัฒนาฝีมือแรงงาน จะขึ้นอยู่แต่ละหลักสูตรของการฝึกอาชีพคนพิการ ซึ่งเน้นในอาชีพที่สอดคล้องกับตลาดแรงงาน โดยมีคอมพิวเตอร์เป็นหลักในการสื่อสารและปฏิบัติงาน นอกจากนี้มีการประสานงานกับหน่วยงานองค์กรเป็นหลักในการดำเนินงาน

กรมสวัสดิการและคุ้มครองแรงงาน กระทรวงแรงงาน มีการใช้ระบบเทคโนโลยีสำนักงานตามปกติของหน่วยงานในการดำเนินโครงการต่างๆ

ศูนย์ฟื้นฟูสมรรถภาพคนงานปทุมธานี สำนักงานประกันสังคม มีการจัดระบบงานศูนย์ฟื้นฟูสมรรถภาพคนงาน การบริหารหน่วยงานแบ่งเป็นการทางแพทย์ จิตใจและสังคมการศึกษาและอาชีพ





สำหรับทางการแพทย์เทคโนโลยีส่วนใหญ่เน้นเน้นเครื่องมือที่ใช้ในการรักษาและทำกายอุปกรณ์เทียมและเสริมความต้องการแก่คนพิการ ในด้านจิตใจและสังคม การศึกษาและอาชีพนั้นมีการเทคโนโลยีด้านคอมพิวเตอร์สำนักงานใช้ในการอบรม ฝึกอาชีพและการบรรยาย

สำนักงานหลักประกันสุขภาพแห่งชาติ กระทรวงสาธารณสุข มีการนำโปรแกรมเข้ามาช่วยในการบันทึกข้อมูลรายงานอุปกรณ์เครื่องช่วยคนพิการและการให้บริการฟื้นฟูสมรรถภาพ เพื่อเป็นการจัดเก็บข้อมูลของรับบริการเป็นหลักฐาน

ศูนย์สิทธิเพื่อการฟื้นฟูสมรรถภาพทางการแพทย์แห่งชาติ กระทรวงสาธารณสุข ใช้เทคโนโลยีมาจากประเทศเยอรมันมาสอนและพัฒนา มีการใช้โรบอตขาและแขน โดยตัวที่อยู่ที่ศูนย์สิทธิเป็นโรบอตตัวที่ ๒ ของประเทศไทย มีการใช้โวลส์ต้าร์ เพื่อกระตุ้นกจุด เพื่อให้ระบบประสาทสะท้อนไปยังกล้ามเนื้อที่อ่อนแรง

สถาบันประชาสมาสัย กรมควบคุมโรค กระทรวงสาธารณสุข ได้รับการสนับสนุนการดำเนินงานอย่างดีจากประเทศญี่ปุ่น การดำเนินงานมีการใช้ทั้งเทคโนโลยีเข้ามาช่วยตามวัตถุประสงค์ของการลดอัตราของผู้ที่ป่วยโรคเรื้อน

สำนักงานบริการการศึกษาพิเศษ สำนักงานคณะกรรมการการศึกษาขั้นพื้นฐาน กระทรวงศึกษาธิการ ทุกโครงการมีนำ เทคโนโลยีที่ถูกนำมาใช้ในทุกโครงการ เช่น คอมพิวเตอร์ ปัจจุบันนี้ได้นำระบบโปรแกรม E-Office ในการดำเนินการส่งจดหมายเชิญ จดหมายเวียนภายในของหน่วยงานซึ่งหน่วยงานต่างๆที่เกี่ยวข้องจะได้รับการติดต่อที่รวดเร็วขึ้น ไม่ต้องใช้ไปรษณีย์ในการติดต่อประสานงานแล้ว โครงการต่างๆที่ดำเนินการเสร็จสิ้นแล้วจะถูกนำไปจัดพิมพ์แจกจ่ายแก่หน่วยงาน ประมาณ ๒๐๐ เล่ม แต่มีแนวโน้มที่นำข้อมูลโครงการที่เสร็จสิ้นเผยแพร่ลงสู่เว็บไซต์ของสำนักงานคณะกรรมการการศึกษาขั้นพื้นฐาน เพื่อลดต้นทุนการผลิตเอกสาร

กลุ่มส่งเสริมการเรียนรู้ประสบการณ์กับชุมชน สำนักงานคณะกรรมการการศึกษาอุดมศึกษา กระทรวงศึกษาธิการ สำนักงานคณะกรรมการการอุดมศึกษากำลังดำเนินการโครงการจัดทำฐานข้อมูลทุนการศึกษา ซึ่งจัดทำเป็นฐานข้อมูลอิเล็กทรอนิกส์ที่ประกอบด้วยทุนการศึกษาหลายๆ ทุนด้วยกัน และฐานข้อมูลทุนการศึกษาดังกล่าว ประกอบด้วยโครงการสนับสนุนเงินอุดหนุนทางการศึกษาสำหรับนิสิตนักศึกษาพิการในระดับอนุปริญญาและระดับปริญญาตรีซึ่งได้มีการนำเทคโนโลยีทางคอมพิวเตอร์มาใช้ในการจัดทำเป็น Data Base

สำนักนันทนาการ กรมพลศึกษา กระทรวงการท่องเที่ยวและกีฬา มีการนำเทคโนโลยีด้านคอมพิวเตอร์ เครื่องฉาย LCD





สำนักงานการกีฬา กรมพลศึกษา กระทรวงการท่องเที่ยวและกีฬา ใช้โฟโตฟิสิกซ์ เพื่อการจับเวลาในการเข้าเส้นชัยเป็นหลักฐานเพื่อดูว่าใครชนะ

แผนงานอุทยานแห่งชาติ สำนักอุทยานแห่งชาติ กรมอุทยานแห่งชาติ สัตว์ป่าและพันธุ์พืช มีการประชาสัมพันธ์สถานที่ท่องเที่ยวผ่านเว็บไซต์ การท่องเที่ยวและประชาสัมพันธ์ตามเทศกาลงานท่องเที่ยวต่างๆ

สำนักงานคณะกรรมการการวิจัยแห่งชาติ มีการใช้ระบบ IT ในการรับสมัครข้อเสนอโครงการต่างๆ จากหน่วยงาน

สำนักงานสถิติแห่งชาติ กระทรวงเทคโนโลยีสารสนเทศและการสื่อสาร นำเครื่องบันทึกข้อมูล ICR (Intelligent Character Recognition) เป็นการอ่านรหัสตัวเลขในแบบสอบถาม แล้วแปลงข้อมูลเป็น text file “

กรมส่งเสริมการปกครองส่วนท้องถิ่น มีการนำเอกสารที่เกี่ยวข้องกับการจัดอบรมสัมมนา สามารถนำขึ้นเว็บไซต์อีบุคของกรมทั้งหมด ส่วนการสร้างเครือข่ายของการแลกเปลี่ยนจากเวิร์คช็อปก็นำขึ้นอีบุคทั้งหมด

กองโดยสาร การรถไฟแห่งประเทศไทย กระทรวงคมนาคม มีการนำเทคโนโลยีด้านการขนส่งระบบไฮโดรลิคต่างๆเกี่ยวกับการพัฒนาสิ่งอำนวยความสะดวกแก่คนพิการ เพื่อสะดวกสบายในการใช้บริการจากคนพิการ

การทำอากาศยานสุวรรณภูมิ ได้จัดให้มีระบบเช็คอินด้วยตนเองอัตโนมัติหรือระบบ CUSS ซึ่งช่วยลดเวลาในการเช็คอิน ทำให้ได้รับความสะดวกรวดเร็วยิ่งขึ้นมีจุดบริการอยู่ทั้งหมด ๒ จุด บริเวณชั้น ๔ ระหว่างประตู ๓ กับ ๔ และประตู ๖ กับ ๗

สำนักพัฒนาสังคม กรุงเทพมหานคร ในการติดต่อประสานงานจะใช้หนังสือเป็นหลัก จะไม่เน้นด้วยวาจาแต่จะเน้นเป็นลายลักษณ์อักษรเพื่อป้องกันเรื่องหายเพราะจะได้ประสิทธิภาพมากกว่าใช้วิธีอื่น

สมาคมคนหูหนวกแห่งประเทศไทย มีการอบรม ICT เพื่อพัฒนาบุคลากร มีการใช้ Facebook ของสมาคม เพื่อการประชาสัมพันธ์ เผยแพร่ข่าวสารองค์กร เช่น การรับสมัครคนอบรมภาษามือก็จะประชาสัมพันธ์ผ่าน Facebook เพื่อขอความร่วมมือ มีการใช้ MMS คลิปภาษามือ เชิญเข้าร่วมกิจกรรม, SMS เชิญเข้าร่วมกิจกรรม, LINE ใช้ติดต่อเฉพาะกรรมการ

สมาคมผู้ปกครองออทิสซึม(ไทย) มีการใช้แท็บเล็ตในการพัฒนาศักยภาพในการเรียนรู้ของเด็กออทิสติกโดยเราาร่วมกับบริษัททู เพื่อทำแอปพลิเคชันเพราะเขาจะมาสร้างเป็นแบรนด์ให้ ทำเรื่องการรับรู้ทางสังคมสิ่งที่ต้องเรียนรู้ให้กับกลุ่มออทิสติกให้ทั่วประเทศ เวลาทำกิจกรรมจะมีอุปกรณ์ให้กับเด็ก เพราะเด็กที่เข้าอบรมประมาณ ๓-๔ เดือนเด็กจะไม่สามารถพูดได้ และสามารถสื่อสารได้ ดังนั้นจึงนำเทคโนโลยีสมัยใหม่มา เพราะใช้ได้และต้องมีซอฟต์แวร์เข้ามาช่วย ศูนย์ฝึกอบรมเพื่อการทำงานมีการสร้างโค้ช สร้าง





ระบบการทำงาน มีหลักสูตรอบรมเรื่องการสัมมนาย้ำ และมีการฝึกอบรมทำแผ่นพับ ทำโฟโตชอป เป็นกิจกรรมฝึกเด็กและขณะนี้กำลังสร้างห้างหุ้นส่วนจำกัด เรื่องของการสร้างธุรกิจให้กับเด็ก ซึ่งได้จดทะเบียนกับกระทรวงการคลังแล้ว นอกจากนี้มีการทำ งานออกแบบแผ่นพับ งานออกแบบเอกสาร การเข้าเล่มหนังสือ การทำหนังสือสัมมนา ซึ่งเป็นนวัตกรรมที่สมาคมฯ พัฒนาขึ้นมา

**๔.๒.๕ การสนับสนุนของผู้บริหารภายในหน่วยงาน** ด้านการสนับสนุนของผู้บริหารภายในหน่วยงาน ผู้บริหารของทุกหน่วยงานให้การสนับสนุนงานด้านคนพิการเป็นอย่างดี เช่น กรมการจัดหางาน ผู้บริหารให้ความสำคัญกับการส่งเสริมการมีงานทำให้คนพิการ ซึ่งในวันที่ ๒๑ พฤศจิกายน พ.ศ.๒๕๕๖ อธิบดีกรมการจัดหางานพร้อมคณะได้เดินทางไปจังหวัดชลบุรี เพื่อเยี่ยมชมการดำเนินงานด้านการส่งเสริมอาชีพและการจ้างงานคนพิการของสถานประกอบการในจังหวัดชลบุรี พร้อมร่วมมือหรือและให้ข้อเสนอแนะ และเมื่อวันที่ ๒๔ เมษายน พ.ศ.๒๕๕๗ รองอธิบดีกรมการจัดหางานให้สัมภาษณ์ในรายการ รู้ กิน รู้ใช้ ในหัวข้อ เร่งหามาตรการกระตุ้นนายจ้างรับผู้พิการเข้าทำงานหลังพบยอดต่ำกว่าเป้าที่กำหนด

กรมพัฒนาฝีมือแรงงาน ผู้บริหารให้การสนับสนุนแก่หน่วยงานเป็นอย่างมาก นอกจากนี้หากกรมต่างๆในกระทรวงแรงงานมีงบประมาณคงเหลือจะส่งต่อให้กรมพัฒนาฝีมือแรงงานในการจัดหลักสูตรฝึกอาชีพแก่คนพิการเพิ่มเติมอีกด้วย

กรมสวัสดิการและคุ้มครองแรงงาน ผู้บริหารให้การสนับสนุนตามปกติ เนื่องด้วยเป็นแผนงานประจำปีอยู่แล้ว

ศูนย์ฟื้นฟูสมรรถภาพคนงานปทุมธานี สำนักงานประกันสังคม โครงการและกิจกรรมต่างๆภายใต้การดำเนินงานศูนย์ฟื้นฟูสมรรถภาพคนงานนั้น ได้รับการสนับสนุนและอนุมัติงบประมาณในการดำเนินงานจากผู้บริหารเป็นอย่างดี

ศูนย์สิรินธรเพื่อการฟื้นฟูสมรรถภาพทางการแพทย์แห่งชาติ กระทรวงสาธารณสุข เห็นว่า ผู้บริหารระดับสูง มีส่วนสำคัญอย่างยิ่งเกี่ยวกับการดำเนินงาน ถ้าหากมีการเปลี่ยนตัวผู้บริหารใหม่ ผู้ที่เข้ามาใหม่นั้นจะมีความเข้าใจคนพิการหรือไม่ เข้าใจกระทรวงการพัฒนาสังคมและความมั่นคงของมนุษย์หรือไม่ หรือเข้าใจในตัวของคนพิการหรือครูที่ปรึกษาที่เป็นภาคีเครือข่ายในการปฏิบัติงานร่วมกันหรือไม่ ในส่วนของศูนย์สิรินธรเพื่อการฟื้นฟูสมรรถภาพทางการแพทย์แห่งชาติ ได้รับการสนับสนุนจากผู้บริหาร กระทรวงสาธารณสุขเป็นอย่างดี

สถาบันประชาสมาสัย กรมควบคุมโรค กระทรวงสาธารณสุข ที่ผ่านมาผู้บริหารส่วนใหญ่จะใส่ใจในการดำเนินงานเกี่ยวกับภารกิจนี้เป็นอย่างมาก อีกประเด็นหนึ่งเป็นนโยบายหรืออยู่ในพระอุปถัมภ์ด้วย ซึ่งการดำเนินการนี้จะได้รับการสนับสนุนเป็นอย่างดี มีความใส่ใจจากผู้บริหาร





สำนักงานหลักประกันสุขภาพแห่งชาติ กระทรวงสาธารณสุข ในการสนับสนุนโครงการต่างๆ ของสำนักงานหลักประกันสุขภาพแห่งชาตินั้น ผู้บริหารได้ให้การสนับสนุนในการดำเนินโครงการเป็นอย่างดี ซึ่งแต่ละโครงการที่เสนอขอรับการสนับสนุน ต้องแสดงให้เห็นถึงรายละเอียดเนื้อหา การดำเนินกิจกรรมที่มีความสอดคล้องตามวัตถุประสงค์และขอบเขตการดำเนินงานได้อย่างชัดเจน องค์กรที่เสนอโครงการต้องสามารถแสดงความชัดเจนในเรื่องอื่นๆ เช่น การกำหนดกลุ่มเป้าหมายการดำเนินการ ใช้จ่ายต่างๆ ที่สอดคล้องกับความจริงในพื้นที่ด้วยเช่นกัน และโครงการทุกโครงการที่ดำเนินการนั้นสามารถแสดงให้เห็นถึงผลสัมฤทธิ์ที่ชัดเจนตามวัตถุประสงค์พร้อมทั้งรายงานผลการดำเนินการโครงการแก่หน่วยงานที่ให้การสนับสนุนเมื่อสิ้นสุดโครงการ

สำนักงานบริการการศึกษาพิเศษ สำนักงานคณะกรรมการการศึกษาขั้นพื้นฐาน โครงการต่างๆ ที่เกี่ยวข้องกับคนพิการของหน่วยงานได้รับการสนับสนุนจากผู้บริหารเป็นอย่างดี ตั้งแต่การวางแผนโครงการตลอดจนงบประมาณในการดำเนินการโครงการ

กลุ่มส่งเสริมการเรียนรู้ประสบการณ์กับชุมชน สำนักงานคณะกรรมการการศึกษาอุดมศึกษา สำนักงานคณะกรรมการการอุดมศึกษา โดยเลขาธิการคณะกรรมการการอุดมศึกษาได้ให้ความสำคัญและสนับสนุนการดำเนินงานด้านการจัดการศึกษาสำหรับกับคนพิการอย่างเสมอมาเพื่อให้คนพิการได้รับโอกาสและสิทธิทางการศึกษาเช่นเดียวกับบุคคลทั่วไป และเพื่อให้เกิดความเสมอภาค ความเป็นธรรมในสังคม ซึ่งได้ระบุไว้ในกฎหมายที่เกี่ยวข้องกับคนพิการหลายฉบับ นับตั้งแต่พระราชบัญญัติการศึกษาแห่งชาติ พ.ศ. ๒๕๔๒ รัฐธรรมนูญแห่งราชอาณาจักรไทย พ.ศ. ๒๕๕๐ พระราชบัญญัติส่งเสริมและพัฒนาคุณภาพชีวิตคนพิการแห่งชาติ พ.ศ. ๒๕๕๐ และพระราชบัญญัติการจัดการศึกษาสำหรับคนพิการ พ.ศ. ๒๕๕๑ ที่ได้มุ่งเน้นความสำคัญเกี่ยวกับสิทธิ เสรีภาพของประชาชนโดยเฉพาะผู้พิการ ซึ่งรัฐจะต้องจัดการศึกษาให้กับผู้พิการเป็นพิเศษ โดยคำนึงถึงสิทธิและโอกาสเสมอกันในการได้รับการศึกษา และมีสิทธิที่จะได้รับสิ่งอำนวยความสะดวก สื่อ บริการ และความช่วยเหลืออื่นใดทางการศึกษา โดยพระราชบัญญัติการจัดการศึกษาสำหรับคนพิการ พ.ศ. ๒๕๕๑ ได้กำหนดว่า คนพิการมีสิทธิได้รับการศึกษาโดยไม่เสียค่าใช้จ่ายตั้งแต่แรกเกิดหรือพบความพิการจนตลอดชีวิต พร้อมทั้งได้รับเทคโนโลยีสิ่งอำนวยความสะดวก สื่อ บริการและความช่วยเหลืออื่นใดทางการศึกษา

เพื่อให้การดำเนินงานจัดการศึกษาสำหรับคนพิการในระดับอุดมศึกษาเป็นไปตามบทบัญญัติของกฎหมาย สำนักงานคณะกรรมการการอุดมศึกษาจึงได้กำหนดแนวทางการส่งเสริมการจัดการศึกษาระดับอุดมศึกษาสำหรับคนพิการขึ้น พร้อมทั้งได้จัดทำโครงการสนับสนุนเงินอุดหนุนการศึกษาสำหรับนิสิต นักศึกษาพิการในระดับอนุปริญญาและระดับปริญญาตรีโดยไม่เสียค่าใช้จ่ายทางการศึกษา ซึ่งเริ่มดำเนินการตั้งแต่ปีการศึกษา ๒๕๕๓จนถึงปัจจุบันและได้มีการพัฒนาระบบฐานข้อมูล







อุดมศึกษาที่เกี่ยวข้องกับคนพิการในสถาบันอุดมศึกษาให้มีประสิทธิภาพ ถูกต้องครบถ้วน เพื่อให้สามารถนำข้อมูลสารสนเทศไปใช้ให้เป็นประโยชน์ในการดำเนินงานตามนโยบายที่กำหนดไว้ได้

สำนักนันทนาการ กรมพลศึกษา กระทรวงการท่องเที่ยวและกีฬา ระเบียบการบริหารจัดการ ผู้บริหารให้การสนับสนุนเป็นอย่างดี

สำนักการกีฬา กรมพลศึกษา กระทรวงการท่องเที่ยวและกีฬา อธิบดีให้การสนับสนุนอย่างดี สำนักอุทยานแห่งชาติ กรมอุทยานแห่งชาติ สัตว์ป่าและพันธุ์พืช ผู้บริหารให้การสนับสนุนการดำเนินงานเป็นอย่างดี

สำนักงานคณะกรรมการการวิจัยแห่งชาติ ผู้บริหารให้การสนับสนุน มีการจัดสรรงบประมาณสำหรับการวิจัย

สำนักงานสถิติแห่งชาติ กระทรวงเทคโนโลยีสารสนเทศและการสื่อสาร ผู้บริหารของหน่วยงานให้การสนับสนุน เนื่องจากโครงการนี้เป็นโครงการสำรวจของสำนักงานสถิติแห่งชาติที่ดำเนินการสำรวจทุก ๕ ปี

กรมส่งเสริมการปกครองส่วนท้องถิ่น ได้รับการสนับสนุนเป็นอย่างดีจากผู้บริหารระดับต่างๆ รวมทั้งผู้บริหารของท้องถิ่นนั้นด้วย โดยการนำโครงการด้านการส่งเสริมคุณภาพชีวิตคนพิการเป็นแผนการพัฒนาท้องถิ่นของตนเอง เป็นวาระของท้องถิ่นตนเอง

กองโดยสาร การรถไฟแห่งประเทศไทย กระทรวงคมนาคม ผู้บริหารการรถไฟแห่งประเทศไทยให้การสนับสนุนเป็นอย่างมากและมีการติดตามผลการดำเนินอย่างต่อเนื่องจนเสร็จสิ้นโครงการ

การทำอากาศยานสุวรรณภูมิ ผู้บริหารให้ความสำคัญกับคนพิการที่มาใช้บริการที่ช่วยเหลือตัวเองไม่ได้โดยมีการจัดระบบให้คนพิการติดต่อที่แผนกบริการลูกค้า และมีสิ่งอำนวยความสะดวกที่จัดเตรียมให้ได้แก่ ที่จอดรถ ลิฟท์ ห้องน้ำ โทรศัพท์ การเช็คอิน การนำคนพิการเข้าและออกจากเครื่อง

สำนักพัฒนาสังคม กรุงเทพมหานคร ผู้บริหารกรุงเทพมหานครเห็นความสำคัญของการพัฒนาคุณภาพชีวิตคนพิการ โดยจะมีการขออนุมัติจากผู้บริหารทุกโครงการ เมื่ออนุมัติเสร็จก็มาหากลุ่มเป้าหมายที่จะเข้าร่วมกิจกรรม แล้วดำเนินการติดต่อวิทยากร ติดต่อสถานที่ หลังจากดำเนินกิจกรรมเสร็จก็มีการติดตามประเมินผล และเมื่อผู้อนุมัติเห็นว่าปีต่อไปก็จะทำอีก แต่ก็ต้องขึ้นอยู่กับปีงบประมาณของแต่ละปีนั้นด้วย

สมาคมคนหูหนวกแห่งประเทศไทย ผู้บริหารสนับสนุนให้มีการดำเนินการทุกโครงการ แต่บางครั้งเงินงบประมาณและคนไม่เพียงพอในการจัดทำโครงการ





สมาคมผู้ปกครองออทิสซึม(ไทย) ผู้บริหารสมาคมมีความชัดเจนมากในด้านนโยบาย และพยายามให้ผู้ปกครองได้เข้ามามีส่วนร่วมในการบริหารจัดการทุกโครงการ โดยทำตามลำดับของโครงสร้างที่เป็นระบบของสมาคม

#### ๔.๓ ผลการดำเนินงาน

**๔.๓.๑ การดำเนินงานตามระยะเวลาที่กำหนดไว้** ทุกหน่วยงานสามารถดำเนินงานโครงการตามแผนและยุทธศาสตร์ที่กำหนดไว้ กล่าวคือ

กรมการจัดหางาน สามารถดำเนินงานได้เสร็จสิ้นภายในปีงบประมาณ (ตุลาคม พ.ศ.๒๕๕๖-กันยายน พ.ศ.๒๕๕๗)

กรมพัฒนาฝีมือแรงงาน ใช้ระยะเวลาในการดำเนินโครงการแตกต่างกันไป โดยแต่ละโครงการจะดำเนินงานเป็นไปตามแผนงานที่วางไว้

กรมสวัสดิการและคุ้มครองแรงงาน ใช้ระยะเวลาในการดำเนินส่วนใหญ่ ๑๕ วัน ซึ่งเป็นไปตามแผนงานที่วางไว้ตามปกติของโครงการ

ศูนย์ฟื้นฟูสมรรถภาพคนงานปทุมธานี สำนักงานประกันสังคม ดำเนินโครงการและกิจกรรมทุกเดือนและตลอดทั้งปี และทางด้านจิตใจและสังคม การศึกษาและอาชีพมีการดำเนินโครงการและมีกิจกรรมตลอดปีซึ่งขึ้นอยู่กับความพร้อมของคนงานด้วย

สำนักงานหลักประกันสุขภาพแห่งชาติ มีการดำเนินโครงการเป็นไปตามปีงบประมาณ ศูนย์สิทธิบัตรเพื่อการฟื้นฟูสมรรถภาพทางการแพทย์แห่งชาติ สถาบันประชาสมาสัย กรมควบคุมโรค ก็เป็นไปตามแผนงานที่วางไว้

สำนักงานบริการการศึกษาพิเศษ สำนักงานคณะกรรมการการศึกษาขั้นพื้นฐานดำเนินงานเป็นไปตามแผนงานที่วางไว้

กลุ่มส่งเสริมการเรียนรู้ประสบการณ์กับชุมชน สำนักงานคณะกรรมการการศึกษาอุดมศึกษา มีการดำเนินโครงการพัฒนาการจัดการศึกษาสำหรับคนพิการในระดับอุดมศึกษาเริ่มตั้งแต่ปี ๒๕๔๘-ปัจจุบัน รวมระยะเวลา ๙ ปี สามารถดำเนินงานโครงการเป็นไปตามแผนที่กำหนดไว้โดยในระยะครึ่งแผนแรก ได้ดำเนินการโครงการแล้วทั้งสิ้น จำนวน ๔ โครงการ ดังนี้

๑. โครงการสนับสนุนเงินอุดหนุนทางการศึกษาสำหรับนิสิตนักศึกษาพิการในระดับอนุปริญญาและระดับปริญญาตรี

๒. โครงการจัดสรรงบประมาณสนับสนุนการดำเนินงานโครงการพัฒนาการจัดการศึกษาสำหรับคนพิการในระดับอุดมศึกษา





๓. โครงการฝึกอบรมเชิงปฏิบัติการหลักสูตรการใช้เทคโนโลยีสารสนเทศสำหรับนักศึกษาพิการทางการเห็นในระดับอุดมศึกษา

๔. โครงการพัฒนาเครือข่ายการจัดการศึกษาสำหรับคนพิการในระดับอุดมศึกษา

แผนงานอุทยานแห่งชาติ สำนักอุทยานแห่งชาติ กรมอุทยานแห่งชาติ สัตว์ป่าและพันธุ์พืช “การดำเนินเป็นไปตามแผนงบประมาณประจำปีของหน่วยงาน และเป็นไปตามแผนที่กำหนดไว้

สำนักนันทนาการ กรมพลศึกษา กระทรวงการท่องเที่ยวและกีฬา ใช้เวลาในการดำเนินงานตามยุทธศาสตร์และแผนปฏิบัติงานของกรมพลศึกษา (๒๕๕๔-๒๕๕๘) เป็นไปตามแผนที่กำหนดไว้

สำนักการกีฬา กรมพลศึกษา กระทรวงการท่องเที่ยวและกีฬา สามารถทำได้ตามระยะเวลาที่กำหนดเพราะแผนพัฒนาปฏิทินแผนปฏิบัติงานอยู่แล้ว

สำนักงานคณะกรรมการการวิจัยแห่งชาติ มีการดำเนินงานส่งเสริมการวิจัยเป็นไปตามปีงบประมาณ เมื่อได้รับการจัดสรรงบประมาณจากสำนักงบประมาณ เพื่อการสนับสนุนการวิจัย

สำนักงานสถิติแห่งชาติ กระทรวงเทคโนโลยีสารสนเทศและการสื่อสาร ใช้เวลาสำรวจความพิการ ๑ ปีครึ่ง ดำเนินการล่าช้ากว่าที่กำหนด เนื่องจากมีรายละเอียดการตรวจสอบความถูกต้องของข้อมูลค่อนข้างมาก

กรมส่งเสริมการปกครองส่วนท้องถิ่น ส่วนใหญ่ก็เป็นไปตามแผนที่เตรียมไว้ แต่เนื่องจากหน่วยงานนี้มีการดำเนินการรับผิดชอบหลายกลุ่มเป้าหมาย จึงทำให้การดำเนินการเฉพาะเรื่องอาจจะไม่สืบเนื่องกัน เพราะการรับผิดชอบหลายกลุ่มเช่น ผู้สูงอายุ หรือผู้ด้อยโอกาส ไม่ได้รับผิดชอบกลุ่มเป้าหมายเฉพาะคนพิการอย่างเดียว

กองโดยสาร การรถไฟแห่งประเทศไทย กระทรวงคมนาคม ดำเนินนำร่อง (PILOT PROJECT) การจัดสิ่งอำนวยความสะดวกและบริการเพื่อคนพิการ ๖ เดือน เป็นไปตามแผนงานที่วางไว้

การทำอากาศยานสุวรรณภูมิ สามารถดำเนินการจัดทำเคาน์เตอร์บริการคนพิการชั้น ๒ และชั้น ๔ ได้เสร็จตามแผนงานที่ตั้งไว้

สำนักพัฒนาสังคม กรุงเทพมหานคร สามารถดำเนินการได้ตามแผน แต่มีปัญหาอุปสรรคในช่วงที่เกิดการรัฐประหาร ซึ่งมีกฎหมายห้ามในการจัดกิจกรรมจึงมีการเลื่อนไปตามสถานการณ์ที่เกิดขึ้น

สมาคมคนหูหนวกแห่งประเทศไทย การทำโครงการเพื่ออบรมทักษะการเขียนโครงการให้กับชมรมทั่วประเทศ ๗๗ จังหวัดทั่วประเทศ กำหนด ๑ วันต่อ ๑ จังหวัด ไม่เพียงพอ แต่พอจะเพิ่มเวลาเป็น ๒ วันงบประมาณก็ไม่พอดังนั้นจึงสามารถจัดได้เพียงวันเดียว เพราะทางสมาคมคิดว่าคนหูหนวกต้องจัดมากกว่านี้เพราะจะต้องมีในเรื่องของการปฏิบัติในการเขียนด้วย แต่ถ้าจัดอบรมเพียงอย่างเดียวก็ไม่พอ แต่ก็มาปัญหาในเรื่องของงบประมาณ และกิจกรรมของเรา ก็จะเยอะมากทำให้เวลาในการซักถามมีน้อย





สมาคมผู้ปกครองออทิสซึม (ไทย) สามารถทำทุกอย่างได้ตามแผนที่กำหนด

**๔.๓.๒ การเข้ามามีส่วนร่วมของกลุ่มเป้าหมาย** กลุ่มเป้าหมายได้เข้ามามีส่วนร่วมในโครงการของหน่วยงานต่างๆ แตกต่างกันไป ทั้งการมีส่วนร่วมตั้งแต่ร่วมคิดร่วมวางแผนซึ่งนับเป็นการมีส่วนร่วมตั้งแต่ต้น และการมีส่วนร่วมในระยากลาง คือการได้รับเชิญให้เข้าร่วมกิจกรรม ดังจะเห็นได้จากกาดำเนินงานของแต่ละหน่วยงาน ดังนี้

กรมการจัดหางาน กลุ่มเป้าหมายได้มีโอกาสเข้าถึงข้อมูลข่าวสารตลาดแรงงานและได้พบปะแลกเปลี่ยนข้อมูลกับนายจ้างโดยตรงและนายจ้าง ทั้งนี้ นายจ้างและสถานประกอบการได้เล็งเห็นถึงความสำคัญของการจ้างงานคนพิการ

กรมพัฒนาฝีมือแรงงาน กลุ่มเป้าหมายได้มีส่วนร่วมในโครงการตั้งแต่เริ่มต้น เนื่องด้วยโครงการอบรมแต่ละหลักสูตรในการพัฒนาอาชีพคนพิการ จะเป็นตามความต้องการของคนพิการที่แจ้งความประสงค์ให้กับหน่วยงานตั้งแต่การสำรวจความต้องการด้านอาชีพของคนพิการหรือการจ้างงานจากสถานประกอบการ

กรมสวัสดิการและคุ้มครองแรงงาน กลุ่มเป้าหมายมีส่วนร่วมในโครงการในฐานะผู้เข้าร่วมกิจกรรม แต่ไม่ได้มีส่วนร่วมในการคิดโครงการขึ้นมา แต่เป็นโครงการที่ถูกจ้างและนายจ้างต้องการให้จัดมีขึ้นอยู่แล้ว โดยถูกจ้างและนายจ้างในสถานประกอบการต่างๆ จะให้ความสำคัญอยู่เสมอ

ศูนย์ฟื้นฟูสมรรถภาพคนงานปทุมธานี สำนักงานประกันสังคม คนพิการมีส่วนร่วมในโครงการและตรงตามวัตถุประสงค์ที่ต้องการ

สำนักงานหลักประกันสุขภาพแห่งชาติ กระทรวงสาธารณสุข คนพิการมีส่วนร่วมในการดำเนินโครงการ และได้รับการตอบรับจากคนพิการมาโดยตรวจ

ศูนย์สิรินธรเพื่อการฟื้นฟูสมรรถภาพทางการแพทย์แห่งชาติ กระทรวงสาธารณสุข คนพิการมีส่วนร่วมในโครงการและกิจกรรมต่างๆ ของศูนย์สิรินธรเพื่อการฟื้นฟูสมรรถภาพทางการแพทย์

สถาบันราชประชาสมาสัย กรมควบคุมโรค กระทรวงสาธารณสุข ส่วนใหญ่จะได้รับการร่วมมือเป็นอย่างดี ของผู้ที่เกี่ยวข้องด้านกลุ่มเป้าหมายหรือ เครือข่ายที่เกี่ยวข้องทั้ง พม. หรือหน่วยงานต่างๆ ที่เข้ารับการสนับสนุนโครงการตามภารกิจนี้และคนพิการเองมีส่วนร่วมในโครงการในบางเวทีเท่านั้น แต่ในพื้นที่ที่ได้ขยายตัวออกจากการดูแลของสถาบันราชประชาสมาสัยแล้วนั้น คนพิการมีส่วนร่วมและสามารถปกครองดูแลพื้นที่ของตนเองได้

สำนักงานบริการการศึกษาพิเศษ สำนักงานคณะกรรมการการศึกษาขั้นพื้นฐาน กระทรวงศึกษาธิการ กลุ่มเป้าหมายของโครงการฯ ประกอบด้วย นิสิต นักศึกษาพิการ และบุคลากรของ





สถาบันอุดมศึกษาซึ่งได้เข้ามามีส่วนร่วมในการดำเนินงานโครงการฯ โดยตลอด อาทิ การจัดฝึกอบรม พัฒนาศักยภาพบุคลากรที่เกี่ยวข้องกับการจัดการศึกษาสำหรับคนพิการในระดับอุดมศึกษา การฝึกอบรมเชิงปฏิบัติการหลักสูตรการใช้เทคโนโลยีสารสนเทศสำหรับนักศึกษาพิการทางการเห็นในระดับอุดมศึกษา การสนับสนุนเงินอุดหนุนทางการศึกษาสำหรับนิสิต นักศึกษาพิการในระดับอนุปริญญาและระดับปริญญาตรี เป็นต้น

แผนงานอุทยานแห่งชาติ สำนักอุทยานแห่งชาติ กรมอุทยานแห่งชาติ สัตว์ป่าและพันธุ์พืช กลุ่มเป้าหมายของโครงการคือคนพิการและผู้ดูแลคนพิการ เข้ามามีส่วนร่วมจากการให้ข้อเสนอแนะและความต้องการที่อยากให้มีการปรับปรุงสิ่งอำนวยความสะดวกในแหล่งท่องเที่ยว

สำนักงานคณะกรรมการการวิจัยแห่งชาติ นักวิจัยจากสถาบันการศึกษาได้เข้าร่วมให้ความคิดเห็นในการจัดทำกรอบการวิจัยและการเข้าร่วมในการสัมมนาเผยแพร่ของงานวิจัย

สำนักงานสถิติแห่งชาติ กระทรวงเทคโนโลยีสารสนเทศและการสื่อสาร กลุ่มเป้าหมายคือครัวเรือนส่วนบุคคลที่มีคนพิการและไม่มีคนพิการ ซึ่งการสำรวจนี้จะมีคำถามรายละเอียดเกี่ยวกับความพิการหลายข้อคำถาม และหลากหลายประเภทความพิการ ดังนั้นก่อนการสำรวจจึงดำเนินการหาครัวเรือนที่มีคนพิการในเขตพื้นที่ที่จะสำรวจ มาประกอบการเลือกครัวเรือนตัวอย่างที่จะไปสำรวจ เพื่อให้ครอบคลุมครัวเรือนที่มีคนพิการให้มากที่สุดและมีความพิการหลากหลายประเภท

สำนักนันทนาการ กรมพลศึกษา กระทรวงการท่องเที่ยวและกีฬา ระบบการบริหารจัดการ กลุ่มเป้าหมายของโครงการเข้ามามีส่วนร่วมทุกกิจกรรมที่ดำเนินงาน

สำนักการกีฬา กรมพลศึกษา กระทรวงการท่องเที่ยวและกีฬา คนพิการมีส่วนร่วมในการแข่งขันและก่อนจะมีการแข่งขัน มีการจัดประชุมเพื่อให้ผู้จัดการแข่งขันกีฬามีส่วนร่วมประชุมด้วย โดยการเชิญโรงเรียนที่จะแข่งขันมาเข้าร่วมรับฟังการประชุม ในช่วงแรกๆ มีการจัดสัมมนา ออกแบบสำรวจ ออกแบบสอบถาม เพื่อถามความต้องการของคนพิการ ทุกครั้งก่อนจะสมัครต้องมีประชุมเพื่อชี้แจงระเบียบการแข่งขัน เสนอแนะการจัดสรรเงินฯ

กรมส่งเสริมการปกครองส่วนท้องถิ่น ส่วนใหญ่ให้ความร่วมมือเป็นอย่างดีอยู่แล้ว แม้กระทั่งหน่วยงานเอกชนยังสามารถที่จะปรับปรุงรูปแบบการบริการเพื่อให้เป็นประโยชน์ต่อกลุ่มเป้าหมายที่เป็นผู้พิการอีกด้วย

กองโดยสาร การรถไฟแห่งประเทศไทย คนพิการมีส่วนร่วมในโครงการ ตั้งแต่การให้ข้อมูลและการทดสอบสิ่งอำนวยความสะดวกต่างๆ ที่จัดขึ้นภายใต้โครงการ





สำนักพัฒนาสังคม กรุงเทพมหานคร กลุ่มเป้าหมายมีส่วนร่วมมาก กลุ่มเป้าหมายที่เข้าร่วมส่วนใหญ่จะมีส่วนร่วมในการเสนอความคิดเห็น เสนอแนะ เช่นการจัดประชุมคณะกรรมการ คนพิการก็จะมีส่วนร่วมในการสอบถามและเสนอความคิดเห็น

สมาคมคนหูหนวกแห่งประเทศไทย กลุ่มเป้าหมายจะเป็นคนพิการทางหูที่ถูกเชิญร่วมวางแผนงบประมาณเพื่อให้ประธานได้พูดคุยกับสมาชิก เพื่อให้สมาชิกได้มีส่วนร่วมในการเสนอความคิดการเขียนโครงการขึ้นมาเพื่อที่จะได้เสนอต่อมาทางสมาคมดำเนินการต่อไป

สมาคมผู้ปกครองออทิสซึม (ไทย) กลุ่มเป้าหมายจะเป็นประธานชมรมที่ถูกเชิญเพราะว่างบประมาณเราจำกัดเพื่อให้ประธานได้พูดคุยกับสมาชิก เพื่อให้สมาชิกได้มีส่วนร่วมในการเสนอความคิดและมีการเขียนโครงการขึ้นมาเพื่อให้คณะกรรมการสมาคมฯ พิจารณาช่วยเหลือในส่วนที่สามารถช่วยได้

**๔.๓.๓ ความก้าวหน้าและปัญหาอุปสรรคในการดำเนินงาน** โดยภาพรวมการดำเนินโครงการมีความก้าวหน้าเป็นไปตามแผนที่วางไว้ มีหลายหน่วยงานที่ดำเนินการเสร็จแล้ว ร้อยละ ๑๐๐ ได้แก่ กรมการจัดหางาน กรมพัฒนาฝีมือแรงงาน กรมสวัสดิการและคุ้มครองแรงงาน ศูนย์ฟื้นฟูสมรรถภาพคนงานปทุมธานี สำนักงานประกันสังคม สำนักงานหลักประกันสุขภาพแห่งชาติ ศูนย์สิทธิมนุษยชนเพื่อการพัฒนาสุขภาพทางการแพทย์แห่งชาติ สถาบันประชาสมาสัย สำนักงานบริการการศึกษาพิเศษ สำนักงานคณะกรรมการการศึกษาขั้นพื้นฐาน กระทรวงศึกษาธิการ ส่วนแผนงานอุทยานแห่งชาติ สำนักงานอุทยานแห่งชาติ กรมอุทยานแห่งชาติ สัตว์ป่าและพันธุ์พืช สำนักงานคณะกรรมการการวิจัยแห่งชาติ สำนักงานสถิติแห่งชาติ สำนักพัฒนาสังคม กองโดยสาร การรถไฟแห่งประเทศไทย และกรุงเทพมหานคร มีบางหน่วยงาน ได้แก่ สำนักงานบริการการศึกษาพิเศษ สำนักงานคณะกรรมการการศึกษาขั้นพื้นฐาน ดำเนินโครงการพัฒนาการจัดการศึกษาสำหรับคนพิการในระดับอุดมศึกษา ในระยะครึ่งแผน ซึ่งคิดเป็นร้อยละ ๗๐ ของความก้าวหน้า โดยมีโครงการที่ดำเนินการแล้วทั้งสิ้น จำนวน ๔ โครงการ ดังนี้

๑.โครงการสนับสนุนเงินอุดหนุนทางการศึกษาสำหรับนิสิตนักศึกษาพิการในระดับปริญญาตรีและระดับปริญญาตรี

๒.โครงการจัดสรรงบประมาณสนับสนุนการดำเนินงานโครงการพัฒนาการจัดการศึกษาสำหรับคนพิการในระดับอุดมศึกษา

๓.โครงการฝึกอบรมเชิงปฏิบัติการหลักสูตรการใช้เทคโนโลยีสารสนเทศสำหรับนักศึกษาพิการทางการเห็นในระดับอุดมศึกษา

๔.โครงการพัฒนาเครือข่ายการจัดการศึกษาสำหรับคนพิการในระดับอุดมศึกษา





และโครงการที่อยู่ระหว่างดำเนินการ จำนวน ๑ โครงการ ได้แก่ โครงการพัฒนาศักยภาพบุคคลากรที่เกี่ยวข้องกับการจัดการศึกษาสำหรับคนพิการในระดับอุดมศึกษา

สำหรับโครงการที่คาดว่าจะดำเนินการต่อไป ได้แก่ โครงการจัดสัมมนาทางวิชาการระดับชาติ เรื่อง การเข้าถึงและได้รับบริการทางการศึกษาระดับอุดมศึกษาสำหรับคนพิการ และโครงการติดตามและประเมินผลสถาบันอุดมศึกษาที่ได้รับการจัดสรรงบประมาณโครงการพัฒนาการจัดการศึกษาสำหรับคนพิการในระดับอุดมศึกษา

ปัญหาอุปสรรคในการดำเนินงาน คือ ผู้บริหารสถาบันอุดมศึกษาไม่ได้กำหนดนโยบายในการให้คนพิการเข้าศึกษาในสถาบันอุดมศึกษาอย่างชัดเจน

ส่วนแผนงานอุทยานแห่งชาติ สำนักอุทยานแห่งชาติ กรมอุทยานแห่งชาติ สัตว์ป่าและพันธุ์พืช การดำเนินการในปีงบประมาณ พ.ศ. ๒๕๕๗ ในการดำเนินการก่อสร้างสิ่งอำนวยความสะดวกห้องน้ำ – ห้องสุขา อาคารศูนย์บริการนักท่องเที่ยว และกลุ่มอาคารที่พักและบริการ ดำเนินการไปแล้ว ร้อยละ ๕๐ ซึ่งการก่อสร้างบางแห่งไม่สามารถที่จะอำนวยความสะดวกแก่ผู้พิการได้ ร้อยละ ๑๐๐ เนื่องจากพื้นที่ที่ก่อสร้างมีพื้นที่จำกัด

คณะกรรมการวิจัยแห่งชาติ ได้รับการจัดสรรงบประมาณเพื่อการสนับสนุนการวิจัยด้านคนพิการค่อนข้างจำกัด

สำนักนันทนาการ กรมพลศึกษา กระทรวงการท่องเที่ยวและกีฬา ระบบการบริหารจัดการโครงการมีความก้าวหน้าไปแล้ว ร้อยละ ๓๕ ซึ่งยังไม่ประสบปัญหาอุปสรรคในการทำโครงการแต่อย่างใด

สำนักการกีฬา กรมพลศึกษา กระทรวงการท่องเที่ยวและกีฬา โครงการที่ทำเสร็จสิ้นแล้วก็คือโครงการแข่งขันกีฬานักเรียนคนพิการแห่งชาติ และโครงการจัดสรรนักเรียนกีฬาเยาวชนชิงแชมป์โลก โครงการนี้อยู่ในช่วงของการดำเนินโครงการ ขณะนี้เสร็จไปประมาณ ๑๐% ปัญหาอุปสรรคคือเรื่องของการสมัครที่จะทำให้เข้าใจเรื่องระเบียบที่โรงเรียนส่งเอกสารมานั้นไม่ค่อยชัดเจน เช่น ประเภทของการแข่งขันให้ระบุมาบางโรงเรียนก็ไม่ระบุมา คนจะจัดก็จัดลำบากจัดไม่ได้ อุปสรรคก็คือการกรอกเอกสารการสมัครให้ชัดเจน และอุปสรรคอีกอย่างคือการตรวจความพิการซึ่งลำบากเพราะก่อนแข่งขันต้องมีการแบ่งลักษณะความพิการก่อน ต้องมีการไปตรวจระดับความพิการก่อนว่าตัวเองอยู่ในระดับความพิการแบบไหน และผู้เชี่ยวชาญของประเทศไทยมีน้อยที่จะตรวจระดับความพิการให้แก่คนพิการ แต่เวลาในการแข่งขันก็จะใช้แพทย์ในการตรวจแต่บางทีหมอก็ก็นั่งไม่มีเวลาที่จะไปตรวจให้ บางปีก็ได้ตรวจและบางปีก็ไม่ได้ตรวจ บางปีก็ใช้ข้อมูลเดิมบ้างใช้ใบรับรองบ้าง





กรมส่งเสริมการปกครองส่วนท้องถิ่น ส่วนใหญ่ให้ความร่วมมือเป็นอย่างดี สามารถปรับปรุงรูปแบบการบริการเพื่อให้เป็นประโยชน์ต่อกลุ่มเป้าหมายที่เป็นผู้พิการ แต่มีปัญหาคือ อบต. มีจำนวนมาก เมื่อมีการจัดสรรงบประมาณ จะมีความต้องการเข้ามามากไม่สามารถจัดสรรได้ทั่วถึงและเพียงพอ

สมาคมคนหูหนวกแห่งประเทศไทย โครงการดำเนินการเป็นไปตามแผนงานที่กำหนดไว้ แต่มีบางโครงการที่ต้องใช้เวลา เนื่องด้วยคนหูหนวกจำเป็นต้องมีล่ามภาษามือช่วยในการอธิบายและเขียนข้อมูลโครงการออกมา

สมาคมผู้ปกครองออทิสซึม (ไทย) พบอุปสรรคเรื่องมาตรฐานการอนุมัติโครงการแต่ละโครงการไม่เหมือนกัน เพราะเวลาเขียนโครงการแต่ละโครงการ จะมีหมวดแต่ละหมวด เช่น หมวดอาหาร หมวดอุปกรณ์ หมวดค่าวิทยากร หมวดค่าที่พัก หมวดค่าเดินทาง บางครั้งก็ให้ถัวจ่ายทั้งโครงการ ปัญหาใหญ่คือความไม่ชัดเจนและความไม่แน่นอนในการประเมินในการใช้ค่าใช้จ่ายของโครงการ กติกาไม่แน่นอนในเรื่องการถัวจ่าย เพราะบางที่ค่าใช้จ่ายมันไม่ทันสมัย เช่น ค่าเบรกให้ ๒๕ บาท แต่ถ้าไปโรงแรมต้องจ่าย ๕๐ บาท ดังนั้นต้องถัวจากหมวดอื่นมาจึงทำให้เกิดปัญหา และปัญหาอีกอย่างคือปัญหาระเบียบการจ่ายเงิน เพราะเวลาที่จ่ายไปที่องค์กรหลักก็จะเดือนร้อน เนื่องจากตามเก็บใบเสร็จไม่ได้

สำหรับความก้าวหน้าในการดำเนินโครงการ จำแนกตามยุทธศาสตร์ของแผนพัฒนาคุณภาพชีวิตคนพิการแห่งชาติฉบับที่ ๔ พ.ศ. ๒๕๕๕-๒๕๕๙ (ระยะครึ่งแผนแรก) พบว่า โครงการของแต่ละยุทธศาสตร์ที่มีการดำเนินโครงการเสร็จสิ้นแล้วเปรียบเทียบกับที่ยังไม่ได้ดำเนินการเรียงลำดับจากมากที่สุดจนถึงน้อยที่สุดมีดังนี้ (แผนภูมิที่ ๔.๓)

ยุทธศาสตร์ที่ ๔ ส่งเสริมศักยภาพและความเข้มแข็งขององค์กรด้านคนพิการและเครือข่าย จำนวน ๒๓ โครงการ คิดเป็นร้อยละ ๑๐๐.๐ และไม่มีโครงการที่อยู่ระหว่างดำเนินการ

ยุทธศาสตร์ที่ ๓ สร้างเสริมพลังอำนาจให้แก่คนพิการและผู้ดูแลคนพิการ จำนวน ๕๘ โครงการ คิดเป็นร้อยละ ๙๕.๑ และมีโครงการที่อยู่ระหว่างดำเนินการจำนวน ๓ โครงการ คิดเป็นร้อยละ ๕.๑

ยุทธศาสตร์ที่ ๕ สร้างเสริมเจตคติเชิงสร้างสรรค์ต่อความพิการและคนพิการ จำนวน ๙ โครงการ คิดเป็นร้อยละ ๙๐.๐ และมีโครงการที่อยู่ระหว่างดำเนินการ จำนวน ๑ โครงการ คิดเป็นร้อยละ ๑๐.๐

ยุทธศาสตร์ที่ ๒ สร้างสภาพแวดล้อม พัฒนาเทคโนโลยีและข้อมูลข่าวสารที่คนพิการสามารถเข้าถึง จำนวน ๑๙ โครงการ คิดเป็นร้อยละ ๗๐.๔ และมีโครงการที่อยู่ระหว่างดำเนินการ จำนวน ๘ โครงการ คิดเป็นร้อยละ ๒๙.๖

ยุทธศาสตร์ที่ ๑ ส่งเสริมการเข้าถึงสิทธิอย่างเสมอภาคและเท่าเทียมโดยไม่เลือกปฏิบัติต่อคนพิการและผู้ดูแลคนพิการจำนวน ๘ โครงการ คิดเป็นร้อยละ ๕๗.๑ และมีโครงการที่อยู่ระหว่างดำเนินการจำนวน ๖ โครงการ คิดเป็นร้อยละ ๔๒.๙

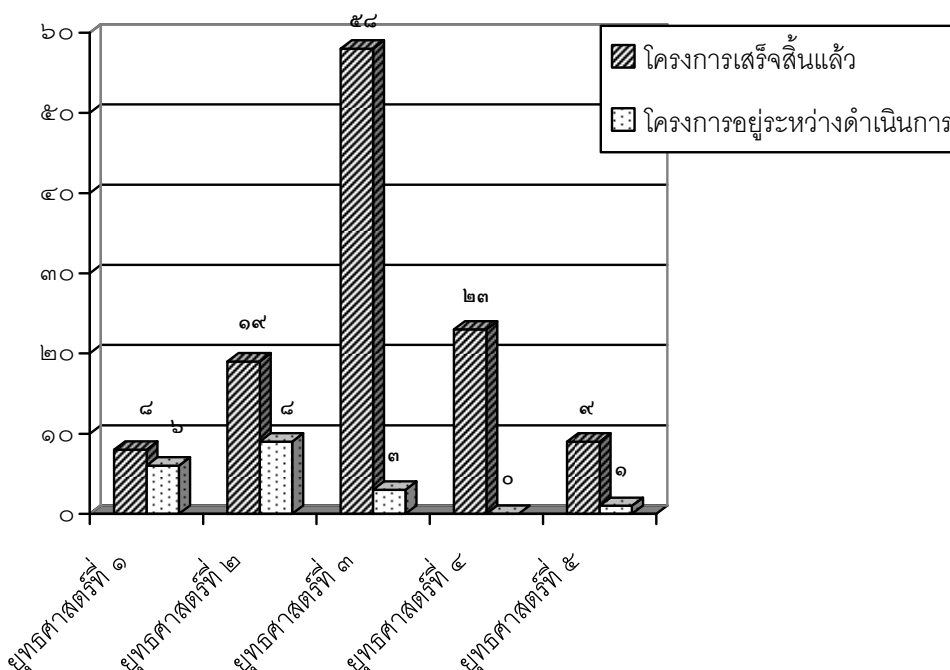






### แผนภูมิที่ ๔.๓

ความก้าวหน้าในการดำเนินโครงการ/กิจกรรม จำแนกตามยุทธศาสตร์ของแผนพัฒนาคุณภาพ  
ชีวิตคนพิการแห่งชาติฉบับที่ ๔ พ.ศ. ๒๕๕๕-๒๕๕๙ (ระยะครึ่งแผนแรก)



**๔.๓.๔ การบรรลุวัตถุประสงค์และเป้าหมายของโครงการ** หน่วยงานต่างๆ สามารถดำเนินโครงการได้ตามวัตถุประสงค์และเป้าหมายที่ตั้งไว้ ได้แก่ กรมการจัดหางาน กรมพัฒนาฝีมือแรงงาน กรมสวัสดิการและคุ้มครองแรงงาน ศูนย์ฟื้นฟูสมรรถภาพคนงานปทุมธานี สำนักงานหลักประกันสุขภาพแห่งชาติ ศูนย์สิทธิบัตรเพื่อการฟื้นฟูสมรรถภาพทางการแพทย์แห่งชาติ สถาบันราชประชาสมาสัย สำนักงานบริการการศึกษาพิเศษ สำนักงานคณะกรรมการการศึกษาขั้นพื้นฐานกระทรวงศึกษาธิการ กลุ่มส่งเสริมการเรียนรู้ประสบการณ์กับชุมชน สำนักงานคณะกรรมการการศึกษาอุดมศึกษา กระทรวงศึกษาธิการ แผนงานอุทยานแห่งชาติ สำนักอุทยานแห่งชาติ กรมอุทยานแห่งชาติ สัตว์ป่าและพันธุ์พืช สำนักงานคณะกรรมการการวิจัยแห่งชาติ สำนักงานสถิติแห่งชาติ สำนักนันทนาการ กรมพลศึกษา สำนักการกีฬา กรมพลศึกษา กรมส่งเสริมการปกครองส่วนท้องถิ่นกองโดยสภาร การรถไฟแห่งประเทศไทย การท่าอากาศยานสุวรรณภูมิ สำนักพัฒนาสังคม กรุงเทพมหานคร และสมาคมผู้ปกครองออทิสซึม (ไทย) มีเพียงสมาคมคนหูหนวกแห่งประเทศไทย ที่ไม่บรรลุเป้าหมายในการทำโครงการฝึกอบรมทักษะการเขียนโครงการให้กับชมรมทั่วประเทศ ๗๗ จังหวัดทั่วประเทศ ซึ่งงบประมาณไม่เพียงพอ





เมื่อนำผลการดำเนินงานที่เกิดขึ้นมาเทียบเคียงกับตัวชี้วัดของยุทธศาสตร์ พบว่า แต่ละหน่วยงานสามารถดำเนินการได้ตามตัวชี้วัด หรือใกล้เคียงกับตัวชี้วัด ดังต่อไปนี้

กรมการจัดหางาน สามารถดำเนินโครงการบรรจุวุฒิปริญญาตรี เป็นไปตามแผนการดำเนินงานของโครงการ ซึ่งในระยะเวลาตั้งแต่เดือนตุลาคม พ.ศ.๒๕๕๖ ถึงเดือนมีนาคม พ.ศ.๒๕๕๗ พบว่าคนพิการได้รับการบริการส่งเสริมการมีงานทำ จำนวน ๒,๕๖๓ คน

กรมพัฒนาฝีมือแรงงาน กระทรวงแรงงาน ผลลัพธ์ของโครงการเมื่อเปรียบเทียบกับตัวชี้วัดของยุทธศาสตร์ พบว่า ในปีงบประมาณ ๒๕๕๖ บรรจุตัวชี้วัดถึงร้อยละ ๑๐๐ สำหรับปีงบประมาณ ๒๕๕๗ บรรจุผลตัวชี้วัดของยุทธศาสตร์เช่นกัน อยู่ที่ร้อยละ ๙๐

กรมสวัสดิการและคุ้มครองแรงงาน กระทรวงแรงงาน บรรจุเพราะกิจกรรมอบรมเป็นส่วนหนึ่งของงานกรมสวัสดิการและคุ้มครองแรงงานดำเนินงานร่วมกับคนพิการมาตลอด

ศูนย์ฟื้นฟูสมรรถภาพคนงานปทุมธานี ผลลัพธ์โครงการของโครงการพบว่าบรรจุตัวชี้วัด เนื่องจากโครงการและกิจกรรมนั้นได้ให้ความสำคัญกับการให้คนพิการสามารถกลับเข้าสู่การทำงานในสถานประกอบการ ครอบครัวและสังคมได้อย่างปกติไม่ให้เกิดการหวาดระแวง

สำนักงานหลักประกันสุขภาพแห่งชาติ กระทรวงสาธารณสุข โครงการและกิจกรรมดำเนินการบรรจุตัวชี้วัดของยุทธศาสตร์

ศูนย์สิทธิรณรงค์เพื่อการฟื้นฟูสมรรถภาพทางการแพทย์แห่งชาติ ตามข้อมูลที่สืบตามระบบของ สปสช. ปรากฏว่าร้อยละ ๙๙ คนพิการเข้าถึงสิทธิ ซึ่งศูนย์สิทธิรณรงค์ ฯ ดำเนินการกิจกรรมร่วมกับภาคีเครือข่ายตาม แผนยุทธศาสตร์ ๕ แผน สอดรับแผนยุทธศาสตร์ขององค์การอนามัยโลก(WHO) ซึ่งแผนของ WHO ได้เริ่ม ๒๐๑๔ ของกรม ฯ ทำเมื่อปี ๒๐๑๓ ตามแผนระยะยาวคือตั้งแต่ปี ๒๐๑๔ - ๒๐๒๑ ซึ่งศูนย์สิทธิรณรงค์ ฯ จะทำหนักคือยุทธศาสตร์ที่ ๓ ๔ ๕ และแต่ละพื้นที่ก็แล้วแต่ว่าจะนำยุทธศาสตร์ไหนไปทำ ส่วนการพัฒนากระบวนการสุขภาพ นี้จะเป็น ๑๒ เขตบริการเป็นผู้ทำอยู่ เรื่อง One Stop Service ก็กำลังทำเป็นโมเดล

สถาบันราชประชาสมาสัย แผนการดำเนินงานต่างๆ มีการเสนอเป็นนโยบายโดยให้ปลัดกระทรวงเป็นผู้ลงนามสั่งการและถือปฏิบัติสืบเนื่องมาจากการปฏิบัติมา แต่เดิม มีการพัฒนาคุณภาพผู้ป่วยที่พิการจากโรคเรื้อรังตามโครงการดังกล่าวและมีการประเมินผลถึงคุณภาพชีวิตที่ดีขึ้น ซึ่งก็ถือเป็นการปฏิบัติตามภารกิจที่สอดคล้องกับยุทธศาสตร์ต่างๆ

สำนักงานบริการการศึกษาพิเศษ เมื่อเทียบกับยุทธศาสตร์พบว่าผลลัพธ์โครงการของการบรรจุตัวชี้วัด เนื่องจากโครงการและกิจกรรมนั้นได้ให้ความสำคัญกับคนพิการเพื่อต้องการให้คนพิการสามารถกลับเข้าสู่ระบบการศึกษาได้ตั้งแต่ชั้นพื้นฐาน





กลุ่มส่งเสริมการเรียนรู้ประสบการณ์กับชุมชน สำนักงานคณะกรรมการการศึกษาอุดมศึกษา กระทรวงศึกษาธิการ ก็สามารถดำเนินโครงการได้บรรลุตัวชี้วัดของทั้ง ๔ ยุทธศาสตร์

สำนักงานคณะกรรมการการศึกษา อุดมศึกษา ได้ดำเนินการจัดสรรงบประมาณให้แก่สถาบันอุดมศึกษาที่มี นักศึกษาพิการศึกษาอยู่ตั้งแต่ ๓ คน ขึ้นไป เป็นประจำทุกปี เพื่อเป็นการส่งเสริมและสนับสนุนให้ สถาบันอุดมศึกษาจัดตั้งศูนย์บริการนักศึกษาพิการ (DSS Center) และจัดบริการ สื่อ สิ่งอำนวยความสะดวก ความสะดวกให้แก่นักศึกษาพิการ ซึ่งในปี ๒๕๕๗ คณะทำงานจัดสรรงบประมาณโครงการพัฒนาระบบ การศึกษาสำหรับคนพิการในระดับอุดมศึกษา ได้จัดสรรงบประมาณประจำปี ๒๕๕๗ ให้แก่ สถาบันอุดมศึกษาจำนวน ๓๓ แห่ง รวมเป็นเงินทั้งสิ้น ๑๐,๖๒๘,๖๑๕ บาท (สิบล้านหกแสนสองหมื่นแปด พันหกร้อยสิบห้าบาทถ้วน) และยังได้จัดฝึกอบรมพัฒนาศักยภาพบุคลากรที่เกี่ยวข้องกับการจัดการศึกษา สำหรับคนพิการในระดับอุดมศึกษา โครงการฝึกอบรมเชิงปฏิบัติการหลักสูตรการใช้เทคโนโลยีสารสนเทศ สำหรับนักศึกษาพิการทางการเห็นในระดับอุดมศึกษา รวมถึงโครงการสนับสนุนเงินอุดหนุนทางการศึกษา สำหรับนิสิต นักศึกษาพิการในระดับอนุปริญญาและระดับปริญญาตรี เพื่อให้บุคลากรที่เกี่ยวข้องกับ การจัดการศึกษาสำหรับคนพิการได้รับการพัฒนาให้มีศักยภาพ และสามารถบริการนิสิต นักศึกษาพิการได้อย่างมี คุณภาพ

แผนงานอุทยานแห่งชาติ สำนักอุทยานแห่งชาติ กรมอุทยานแห่งชาติ สัตว์ป่าและพันธุ์พืช โดยภาพรวม การดำเนินโครงการ/แผนงานบรรลุวัตถุประสงค์ในระดับหนึ่งเมื่อเทียบกับยุทธศาสตร์ของ แผน

สำนักงานคณะกรรมการวิจัยแห่งชาติ เนื่องจากโครงการวิจัยอยู่ระหว่างการดำเนิน โครงการวิจัย จึงยังไม่สามารถประเมินผลได้

สำนักงานสถิติแห่งชาติ กระทรวงเทคโนโลยีสารสนเทศและการสื่อสาร คาดว่าบรรลุตัวชี้วัดของ ยุทธศาสตร์ เพราะผลการสำรวจสามารถนำไปกำหนดนโยบายด้านคนพิการของประเทศได้

สำนักงานการกีฬา กรมพลศึกษา กระทรวงการท่องเที่ยวและกีฬา พบว่าทุกคนที่เข้าร่วมกิจกรรม สุขภาพจิตดี ขึ้น ทำให้ได้เข้าสู่สังคมมากขึ้น ทำให้ได้แสดงออก ทำให้เขาได้รับการยอมรับมากขึ้น คนพิการก็มีความพึง พอใจที่สำนักงานการกีฬาจัดกิจกรรมเพื่อที่จะฟื้นฟูสภาพร่างกาย สภาพจิตใจให้แก่คนพิการ เมื่อแข่งแล้วชนะ ก็ได้มีการพัฒนาเพื่อที่จะแข่งขันในระดับที่สูงขึ้น บางคนได้ไปติดทีมชาติ และบางคนก็ยึดเป็นอาชีพในการ เล่นกีฬา

กรมส่งเสริมการปกครองส่วนท้องถิ่น พบว่า การปิดทางกฎหมาย หรือการใช้มาตรการทาง กฎหมายที่เข้มงวดมากเกินไปก็เป็นสิ่งหนึ่งที่ทำแล้วไม่สามารถทำให้เกิดการบรรลุวัตถุประสงค์ได้





กองโดยสาร การรถไฟแห่งประเทศไทย ที่ดำเนินโครงการนำร่อง (PILOT PROJECT) การจัดสิ่งอำนวยความสะดวกและบริการเพื่อคนพิการ บรรลุตัวชี้วัดของยุทธศาสตร์

สำนักพัฒนาสังคม กรุงเทพมหานคร ดำเนินการได้บรรลุตัวชี้วัดของยุทธศาสตร์ เพราะ ผู้เข้าร่วมกิจกรรมมาครบและจากการตอบแบบสอบถามได้รับการตอบรับมาเป็นอย่างดีคือ ๘๐% ขึ้นที่ได้รับความพึงพอใจในแต่ละกิจกรรมที่กรุงเทพมหานครจัดขึ้น เพราะคนพิการจะเข้ามามีส่วนร่วมทุกกิจกรรม

มีเพียงสำนักนันทนาการ กรมพลศึกษา กระทรวงการท่องเที่ยวและกีฬา พบว่า เมื่อนำผลลัพธ์ที่เกิดขึ้นจากโครงการมาเทียบเคียงกับตัวชี้วัดของยุทธศาสตร์ ยังไม่บรรลุตัวชี้วัดของยุทธศาสตร์ เนื่องจากยุทธศาสตร์แผนพัฒนาคุณภาพชีวิตคนพิการแห่งชาติฉบับที่ ๔ ประกอบด้วย ๕ ยุทธศาสตร์ สำนักนันทนาการ ดำเนินการในส่วนยุทธศาสตร์ที่ ๒ ข้อที่ ๔ และยุทธศาสตร์ที่ ๓ ข้อ ๒

สำหรับสมาคมคนหูหนวกแห่งประเทศไทย บรรลุทุกตัวชี้วัดของยุทธศาสตร์แต่จะมีเรื่องของการอบรมมองว่าเรื่องสิทธิทางกฎหมาย และในเรื่องอาชีพทุกคนมีสิทธิในการประกอบอาชีพ หรือในเรื่องของการอบรมภาษามือก็เป็นเรื่องของสิทธิที่เท่าเทียมกันที่จะสื่อสารให้เข้าใจกับคนอื่น มีสิทธิในการเรียนรู้ สิทธิในการเข้าถึงข้อมูลข่าวสาร

ส่วนสมาคมผู้ปกครองออทิสซึม (ไทย) ไม่สามารถอธิบายในหลักได้ เพราะบางเรื่องทางสมาคมก็ไม่ได้ทำ แต่ในเรื่องของการพัฒนากฎหมายมีส่วนเกี่ยวข้องเพราะสมาคมส่งคณะกรรมการไปอยู่ในอนุจังหวัด แต่ถ้าเป็นส่วนกลางส่วนใหญ่จะไปอยู่ตามอนุกรรมการจัดการเลือกปฏิบัติ อนุกรรมการด้านกฎหมาย หรือสิ่งอำนวยความสะดวก ผลประโยชน์ที่ได้คือการได้ร่างระเบียบ ฯ สมาคมฯ จะไปอยู่ในช่วงของพันธกิจที่ ๒-๓ มากกว่า ก็คือเรื่องของสภาพแวดล้อม เรื่องของเทคโนโลยี การเข้าถึงข้อมูลข่าวสาร

เมื่อนำผลการดำเนินงานไปเปรียบเทียบกับตัวชี้วัดของแต่ละยุทธศาสตร์พบว่า ยุทธศาสตร์ที่มีการดำเนินโครงการบรรลุตัวชี้วัดร้อยละ ๑๐๐ มี ๔ ยุทธศาสตร์ คือ

ยุทธศาสตร์ที่ ๓ สร้างเสริมพลังอำนาจให้แก่คนพิการและผู้ดูแลคนพิการ จำนวน ๔๔ โครงการ คิดเป็นร้อยละ ๑๐๐.๐

ยุทธศาสตร์ที่ ๕ สร้างเสริมเจตคติเชิงสร้างสรรค์ต่อความพิการและคนพิการ จำนวน ๒๒ โครงการ คิดเป็นร้อยละ ๑๐๐.๐

ยุทธศาสตร์ที่ ๒ สร้างสภาพแวดล้อม พัฒนาเทคโนโลยีและข้อมูลข่าวสารที่คนพิการสามารถเข้าถึง จำนวน ๑๕ โครงการ คิดเป็นร้อยละ ๑๐๐.๐

ยุทธศาสตร์ที่ ๔ ส่งเสริมศักยภาพและความเข้มแข็งขององค์กรด้านคนพิการและเครือข่าย จำนวน ๗ โครงการ คิดเป็นร้อยละ ๑๐๐.๐





มีเพียงยุทธศาสตร์เดียวคือ ยุทธศาสตร์ที่ ๑ ส่งเสริมการเข้าถึงสิทธิอย่างเสมอภาคและเท่าเทียม โดยไม่เลือกปฏิบัติต่อคนพิการและผู้ดูแลคนพิการโครงการ/กิจกรรมที่ไม่บรรลุตัวชี้วัดเมื่อเปรียบเทียบกับ ตัวชี้วัดยุทธศาสตร์แผนพัฒนาคุณภาพชีวิตคนพิการแห่งชาติฉบับที่ ๔ พ.ศ. ๒๕๕๕-๒๕๕๙ จำนวน ๑ โครงการ คิดเป็นร้อยละ ๑๑.๑

#### ตารางที่ ๔.๖

การบรรลุตัวชี้วัดจำแนกตามยุทธศาสตร์ของแผนพัฒนาคุณภาพชีวิตคนพิการแห่งชาติฉบับที่ ๔ พ.ศ. ๒๕๕๕-๒๕๕๙ (ระยะครึ่งแผนแรก)

ยุทธศาสตร์	โครงการ บรรลุตัวชี้วัด		โครงการ ไม่บรรลุตัวชี้วัด	
	จำนวน โครงการ	ร้อยละ	จำนวน โครงการ	ร้อยละ
ยุทธศาสตร์ที่ ๑ ส่งเสริมการเข้าถึงสิทธิอย่างเสมอภาค และเท่าเทียมโดยไม่เลือกปฏิบัติต่อคน พิการและผู้ดูแลคนพิการ	๘	๘๘.๙	๑	๑๑.๑
ยุทธศาสตร์ที่ ๒ สร้างสภาพแวดล้อม พัฒนาเทคโนโลยี และข้อมูลข่าวสารที่คนพิการสามารถ เข้าถึง	๑๕	๑๐๐.๐	-	-
ยุทธศาสตร์ที่ ๓ สร้างเสริมพลังอำนาจให้แก่คนพิการ และผู้ดูแลคนพิการ	๔๔	๑๐๐.๐	-	-
ยุทธศาสตร์ที่ ๔ ส่งเสริมศักยภาพและความเข้มแข็งของ องค์กรด้านคนพิการและเครือข่าย	๗	๑๐๐.๐	-	-
ยุทธศาสตร์ที่ ๕ สร้างเสริมเจตคติเชิงสร้างสรรค์ต่อ ความพิการและคนพิการ	๒๒	๑๐๐.๐	-	-





**๔.๓.๕ ผลกระทบเชิงบวกต่อคนพิการและสังคม** โดยภาพรวมการดำเนินงานของทุกหน่วยงาน เกิดผลกระทบเชิงบวกต่อคนพิการและสังคม กล่าวคือ

กรมการจัดหางาน สามารถดำเนินงานให้คนพิการมีงานทำ มีอาชีพ มีรายได้ สามารถพึ่งพาตนเอง ได้ อยู่ในสังคมได้อย่างมีเกียรติและมีศักดิ์ศรี ไม่เป็นภาระต่อครอบครัวและสังคม นายจ้าง/สถานประกอบการให้ความร่วมมือและปฏิบัติตาม พ.ร.บ. ส่งเสริมและพัฒนาคุณภาพชีวิตคนพิการ พ.ศ. ๒๕๕๐ ทำให้คนพิการมีโอกาสได้รับการจ้างงานเพิ่มมากขึ้น สามารถสร้างโอกาสการมีงานทำของคนพิการในหน่วยงานภาครัฐและสามารถนำไปขยายผลในหน่วยงานภาครัฐอื่น ๆ รวมทั้งเป็นแบบอย่างแก่ภาคเอกชน และคนพิการได้รับสิทธิและโอกาสในการประกอบอาชีพที่เท่าเทียมกับผู้อื่นตามที่กำหนดไว้ในรัฐธรรมนูญ

กรมพัฒนาฝีมือแรงงาน จากการดำเนินโครงการหลักสูตรพัฒนาอาชีพคนพิการพบว่า มีผลกระทบเชิงบวกเป็นอย่างมาก ซึ่งมีผลให้คนพิการสามารถมีอาชีพที่มั่นคงเพิ่มมากขึ้น เป็นการสร้างอาชีพที่เหมาะสมแก่คนพิการพร้อมทั้งคนพิการสามารถเข้าสู่การทำงานในระบบแรงงานได้เพิ่มมากขึ้นและสถานประกอบการเปิดโอกาสรับคนพิการเข้าทำงานในสายงานที่เหมาะสมแก่คนพิการได้เพิ่มขึ้นเช่นกัน

กรมสวัสดิการและคุ้มครองแรงงาน พบว่า ผลกระทบเชิงบวกต่อคนพิการและสังคมในภาพรวมยังไม่ชัดเจน แต่มีในระดับหนึ่ง เพราะเนื่องด้วยสถานประกอบการเริ่มมีคนพิการเข้าทำงานได้แล้ว แต่ขณะเดียวกันจะต้องเพิ่มเติมในเรื่องของสิทธิคนพิการและสวัสดิการสำหรับคนพิการในสถานประกอบการอย่างชัดเจนและมีการปฏิบัติที่จริงจังแก่คนพิการด้วยเช่นกัน

ศูนย์ฟื้นฟูสมรรถภาพคนงานปทุมธานี พบว่า โครงการและกิจกรรมต่างๆ ที่ดำเนินการมีผลกระทบเชิงบวกเป็นอย่างมาก ซึ่งสามารถทำให้คนพิการมีสภาพร่างกายที่ดีขึ้น มีสมรรถภาพทางร่างกายที่พร้อมในเข้าสู่ระบบการทำงานได้ใหม่อีกครั้งและช่วยให้คนพิการมีคุณภาพชีวิตที่ดีขึ้นอีกด้วย

สำนักงานหลักประกันสุขภาพแห่งชาติ สามารถสร้างผลกระทบเชิงบวกเป็นอย่างมากโดยเฉพาะคนพิการที่ได้รับการบริการฟื้นฟูสมรรถภาพและอุปกรณ์เครื่องช่วยความพิการ

ศูนย์สิรินธรเพื่อการฟื้นฟูสมรรถภาพทางการแพทย์แห่งชาติ มีผลกระทบเชิงบวกสำหรับคนพิการ ซึ่งด้านการแพทย์ก็มีผลกระทบโดยตรงในเรื่องของเจตคติ เรื่องกายอุปกรณ์ มีผลกระทบเชิงบวกด้านการเข้าถึงสิทธิต่างๆ

สถาบันราชประชาสมาสัย สามารถสร้างผลกระทบเชิงบวกในการเปลี่ยนสถานะของคนพิการสามารถส่งเสริมให้คนพิการได้รับสิทธิต่างๆ เทียบเท่าคนปกติ พร้อมทั้งสามารถเปลี่ยนสภาพแวดล้อมการดำเนินชีวิตให้แก่คนพิการเป็นอย่างมาก เกิดการอยู่ร่วมกันเป็นสังคมในนิคมสร้างตนเองได้เป็นอย่างดี





นอกจากนี้ยังพบว่านิคมฯที่สามารถดูแลปกครองตนเองได้นั้นได้รับการยอมรับจากชุมชนและสังคมภายนอกมากขึ้น

สำนักงานบริการการศึกษาพิเศษ สำนักงานคณะกรรมการการศึกษาขั้นพื้นฐาน สามารถสร้างผลกระทบเชิงบวกเป็นอย่างมากเพราะการศึกษาเป็นสิ่งสำคัญสำหรับคนพิการในการมีความรู้ มีอาชีพในการพัฒนาหาเลี้ยงตนและครอบครัวในอนาคตได้

กลุ่มส่งเสริมการเรียนรู้ประสบการณ์กับชุมชน สำนักงานคณะกรรมการการศึกษาอุดมศึกษา พบว่า โครงการพัฒนาการจัดการศึกษาสำหรับคนพิการในระดับอุดมศึกษาเป็นโครงการที่สร้างผลกระทบเชิงบวกให้กับคนพิการ เนื่องจากเป็นโครงการที่ส่งเสริมและสนับสนุนให้คนพิการได้รับโอกาสทางการศึกษา สามารถศึกษาเล่าเรียนได้อย่างเต็มศักยภาพ และได้รับการบริการทางด้านสื่อ เทคโนโลยี สิ่งอำนวยความสะดวก และความช่วยเหลืออื่นใดทางการศึกษา รวมทั้งพัฒนาคุณภาพชีวิตของนักศึกษาคพิการในระดับอุดมศึกษา

สำนักนันทนาการ กรมพลศึกษา กระทรวงการท่องเที่ยวและกีฬา สามารถสร้างผลกระทบเชิงบวกต่อคนพิการและสังคม เฉพาะกลุ่มเด็กในโรงเรียน/ศูนย์การศึกษาพิเศษและผู้ปกครองที่เข้าร่วมกิจกรรมด้านการท่องเที่ยวและการแข่งขันกีฬา

สำนักการกีฬา กรมพลศึกษา กระทรวงการท่องเที่ยวและกีฬา พบว่า กิจกรรมของหน่วยงานมีผลกระทบในทางบวกเนื่องจากการส่งเสริมให้คนพิการได้มีการพัฒนาในด้านร่างกาย จิตใจ อารมณ์ สังคม ช่วยส่งเสริมให้คนพิการได้รับการยอมรับจากสังคมมากขึ้น เช่น การสร้างสถานที่ให้เฉพาะคนพิการ ถือเป็น การกระตุ้นสังคมให้มีการตื่นตัวในเรื่องนี้ด้วย

ส่วนแผนงานอุทยานแห่งชาติ สำนักอุทยานแห่งชาติ กรมอุทยานแห่งชาติ สัตว์ป่าและพันธุ์พืช ทำให้ผู้พิการสามารถเข้าถึงแหล่งท่องเที่ยวทางธรรมชาติได้อย่างเท่าเทียม ทำให้มีประสบการณ์ชีวิตและสามารถสัมผัสความงดงามของธรรมชาติได้

สำนักงานคณะกรรมการวิจัยแห่งชาติ สามารถสร้างผลกระทบเชิงบวกโดยการใช้องค์ความรู้ที่ได้จากงานวิจัยเพื่อเพิ่มคุณภาพชีวิตคนพิการ

สำนักงานสถิติแห่งชาติ คาดว่าโครงการสำรวจข้อมูลความพิการสามารถสร้างผลกระทบเชิงบวกต่อคนพิการเพราะเป็นการสะท้อนถึงจำนวนคนพิการ การศึกษา การทำงาน และความต้องการการช่วยเหลือเพิ่มเติมจากรัฐของคนพิการ หน่วยงานที่เกี่ยวข้องสามารถนำไปกำหนดนโยบายหรือจัดทำโครงการเพื่อให้คนพิการมีคุณภาพชีวิตที่ดีขึ้น





กรมส่งเสริมการปกครองส่วนท้องถิ่น สามารถดำเนินงานด้านคนพิการจนเกิดผลกระทบที่ดีต่ออปท. และมิได้จากเดิมอปท. ได้รับการตอบรับที่ดีขึ้นจากองค์กรต่างๆ ที่ได้รับการติดต่อประสานงานหรือรับเรื่องราวส่งต่อ

กองโดยสาร การรถไฟแห่งประเทศไทย กระทรวงคมนาคมพบว่า โครงการนำร่อง (PILOT PROJECT) การจัดสิ่งอำนวยความสะดวกและบริการเพื่อคนพิการมีผลกระทบเชิงบวกเป็นอย่างดี คนพิการสามารถเข้าถึงการบริการของการรถไฟเพิ่มขึ้น

สำนักพัฒนาสังคม กรุงเทพมหานคร สามารถสร้างผลกระทบเชิงบวกต่อคนพิการในการจัดงานวันคนพิการ ทำให้ คนพิการได้ออกมาพบปะแลกเปลี่ยนความคิดเห็นกัน และได้รับความรู้เพราะงานคนพิการมันจะมีทั้งการแสดง ความบันเทิง บางปีก็จะเอาการแสดงของเด็กพิการมาจัดแสดง บางปีก็จะมีมาให้ความรู้เกี่ยวกับเรื่องสิทธิคนพิการการ เช่น ปีนี้เน้นเรื่องสิทธิของคนพิการในการทำงาน การเชิญวิทยากรมาให้ความรู้เรื่องการเงินกองทุนส่งเสริมและพัฒนาคุณภาพชีวิตคนพิการ เป็นต้น เพื่อให้คนพิการได้รู้ว่าสังคมได้เปิดให้การยอมรับเขามากขึ้น

สมาคมคนหูหนวกแห่งประเทศไทย สามารถสร้างผลกระทบเชิงบวกได้เพราะคนพิการจะไม่สามารถทราบถึงเรื่องสิทธิ ความเป็นผู้นำ การจัดตั้งองค์กร การพัฒนาองค์กรนั้นเป็นเรื่องยากที่เขาจะรู้ด้วยตนเอง เมื่อเขาบอกความต้องการมาทางสมาคมก็จะพยายามหางบประมาณมาสนับสนุนให้ชมรมเข้มแข็งและมีการพัฒนาขึ้น เมื่อเขามีการพัฒนาขึ้นเราก็จะพยายามผลักดันให้เขาได้ไปขอเงินจากรัฐบาลของจังหวัด(พมจ.) ก็จะมีหลายชมรมที่เขาสามารถทำได้ เช่น เชียงใหม่ นครพนม ฯ แต่ก็ไม่ใช้ทั้ง ๗๗ จังหวัด จึงต้องค่อยๆมีพัฒนาการที่จะทำงานร่วมกับจังหวัดมากขึ้น

สมาคมผู้ปกครองออทิสซึม (ไทย) พบว่า ปัจจุบันองค์กรคนพิการโชคดีที่มีแผนและมีกฎหมายที่สามารถให้เกิดพลังในการขับเคลื่อนสังคมได้ ผลที่สมาคมทำต้องมีผลกับตัวผู้พิการและตัวครอบครัวทุกคน โดยเฉพาะอย่างยิ่งในกลุ่มเฉพาะของเด็กพิการแรกพบ สมาคมฯ มีหลักสูตรอบรมพ่อแม่ ในการรวมกลุ่มก็จะทำให้เด็กเข้ามาใช้บริการได้มากขึ้น และพ่อแม่ก็จะรู้วิธีการเสริมพัฒนาการลูกมากขึ้นซึ่งเป็นผลกับเด็กโดยตรงอย่างชัดเจน เหมือนกับการที่สมาคมฯ ไปทำงานกับหลักสูตรการศึกษา ก็ไปปรับปรุงหลักสูตรต้นแบบ ซึ่งกระทรวงศึกษาธิการก็เปิดโอกาสให้สมาคมฯ ทำ ซึ่งสามารถนำไปได้ ๒๐ ที่ทั่วประเทศ นั่นหมายถึงการเกิดการบริการการศึกษาทางเลือกภาคประชาชนขึ้นมา การทำงานกับคน ๑๐๐ คน ผลที่เกิดขึ้นจะกลายเป็นหมื่นคนในปีถัดไป ต้องมีกระบวนการฝึก ต้องมีการประเมิน ต้องมีการเรียนคู่ขนาน ระบบที่จะทำให้เกิดการสร้างงานเป็นการเตรียมความพร้อมซึ่งถ้าทำสำเร็จก็จะกลายเป็นหลักสูตรต้นแบบ ซึ่งจะเป็นหลักสูตรฝึกงานให้กับเด็กออทิสติก







#### ๔.๔ การติดตามประเมินผลโครงการ

โดยภาพรวมหน่วยงานต่างๆมีระบบในการติดตามประเมินผลโครงการที่ดำเนินการ ดังรายละเอียดของแต่ละหน่วยงานดังนี้

กรมการจัดหางาน มีการรายงานผลการปฏิบัติงานพร้อมทั้งมีการรายงานผลการจัดกิจกรรมตามโครงการให้กรมการจัดหางานทราบ

กรมพัฒนาฝีมือแรงงาน มีการประเมินความพึงพอใจของโครงการจากกลุ่มเป้าหมายเป็นประจำ นอกจากนี้ยังมีการสุ่มรายชื่อคนพิการที่เข้ารับการฝึกอาชีพพร้อมเข้าทำงานในสถานประกอบการต่างๆ ให้แก่กรมการจัดหางานในการดำเนินการต่อไปด้วย

กรมสวัสดิการและคุ้มครองแรงงาน กระทรวงแรงงาน แต่ละโครงการของกรมสวัสดิการและคุ้มครองแรงงานได้รับการติดตามประเมินผลโครงการทุกโครงการ ตั้งแต่ประเมินโครงการตรวจแรงงานและการประเมินผลลัพท์ผู้เข้าร่วมอบรม

ศูนย์ฟื้นฟูสมรรถภาพคนงานปทุมธานี สำนักงานประกันสังคม มีการติดตามประเมินผลโครงการพบว่า คนงานมีความพึงพอใจในการเข้าร่วมโครงการ ผลสำเร็จอยู่ในระดับมากถึงมากที่สุดและสามารถกลับไปดำรงชีวิตได้ด้วยตนเอง ไม่เป็นภาระแก่ครอบครัวและสังคมแต่อย่างใด

สำนักงานหลักประกันสุขภาพแห่งชาติ กระทรวงสาธารณสุข มีการติดตามประเมินผลโครงการต่างๆ ทุกครั้ง เช่น หน่วยบริการที่ได้รับการสนับสนุนงบประมาณค่าใช้จ่ายเพื่อบริการฟื้นฟูสมรรถภาพและอุปกรณ์เครื่องช่วยคนพิการ โดยมีการรายงานบันทึกข้อมูลลงในโปรแกรมรายงานอุปกรณ์คนพิการและการให้บริการฟื้นฟูสมรรถภาพ ใน Website สปสช.ที่ [www.nhso.go.th](http://www.nhso.go.th)

ศูนย์สิทธิรณรงค์เพื่อการฟื้นฟูสมรรถภาพทางการแพทย์แห่งชาติ กระทรวงสาธารณสุข ในปีที่ผ่านมา มีการติดตามผลการดำเนินโครงการและการดำเนินชีวิตของคนพิการ ซึ่งในปีงบประมาณ ๒๕๕๗ ได้ระบุเรื่องการติดตามประเมินผลในแผนงานของศูนย์สิทธิรณรงค์เพื่อการฟื้นฟูสมรรถภาพทางการแพทย์แห่งชาติเรียบร้อยแล้ว เนื่องด้วยปี ๒๕๕๘ ศูนย์สิทธิรณรงค์ จะพัฒนาองค์กรสู่การเป็น NHA เฉพาะทางในการฟื้นฟูสมรรถภาพคนพิการเพื่อให้คนพิการได้เข้ารับบริการทางการแพทย์ที่ทันสมัยและมีคุณภาพชีวิตในสังคมอย่างดียิ่งต่อไป

สถาบันราชประชาสมาสัย กรมควบคุมโรค กระทรวงสาธารณสุข มีการติดตามประเมินผลโครงการทุกโครงการที่ดำเนินการโดยผู้ทรงคุณวุฒิก่อนการปฏิบัติจริงกับคนพิการ นอกจากนี้ในการดำเนินโครงการเกี่ยวกับการจัดเวทีสัมมนาด้านโรคเรื้อรังนั้น มีกลุ่มงานนิเทศติดตามผลเป็นผู้รวบรวมข้อมูลการประเมินผล





สำนักงานบริการการศึกษาพิเศษ สำนักงานคณะกรรมการการศึกษาขั้นพื้นฐาน ในการดำเนินโครงการต่างๆ กลุ่มผู้รับผิดชอบจะต้องรายงานผลการดำเนินโครงการแก่หน่วยงานทราบเพื่อรายงานผลการดำเนินตามแผนพัฒนาการศึกษาผู้ด้อยโอกาสพร้อมทั้งจัดพิมพ์แจกจ่ายในหน่วยงานกระทรวงศึกษาธิการ

สำนักงานบริการการศึกษาพิเศษ สำนักงานคณะกรรมการการศึกษาขั้นพื้นฐาน ได้จัดทำโครงการติดตามและประเมินผลการจัดการศึกษาสำหรับคนพิการในระดับอุดมศึกษา โดยมีวัตถุประสงค์เพื่อติดตามและประเมินผลการจัดการศึกษาสำหรับคนพิการในระดับอุดมศึกษา ของสถาบันอุดมศึกษาที่ได้รับการจัดสรรงบประมาณจากสำนักงานคณะกรรมการการอุดมศึกษา และการดำเนินงานของศูนย์บริการนักศึกษาพิการ (DSS Center) เพื่อต้องการทราบปัญหาและอุปสรรคในการดำเนินการ เพื่อให้ทราบถึงความก้าวหน้า หรือข้อบกพร่อง ในการจัดระบบการรองรับนักศึกษาพิการ เพื่อนำมาเป็นข้อมูลประกอบการพิจารณาของคณะกรรมการจัดการศึกษาสำหรับคนพิการในระดับอุดมศึกษาต่อไป

ส่วนแผนงานอุทยานแห่งชาติ สำนักอุทยานแห่งชาติ กรมอุทยานแห่งชาติ สัตว์ป่าและพันธุ์พืช การติดตามประเมินผล ขณะนี้อยู่ระหว่างดำเนินการ

สำนักงานคณะกรรมการการวิจัยแห่งชาติ มีการติดตามความก้าวหน้าของโครงการวิจัยที่ได้รับการสนับสนุนงบประมาณทุก ๖ เดือน

สำนักงานสถิติแห่งชาติ กระทรวงเทคโนโลยีสารสนเทศและการสื่อสาร ยังไม่มีการติดตามประเมินผลโครงการสำรวจความพิการปี ๒๕๕๕ เนื่องจากเพิ่งจะจัดทำรายงานออกเผยแพร่

สำนักนันทนาการ กรมพลศึกษา กระทรวงการท่องเที่ยวและกีฬา มีการติดตามประเมินผลโครงการในทุกๆกิจกรรมที่มีการดำเนินงาน

สำนักการกีฬา กรมพลศึกษา กระทรวงการท่องเที่ยวและกีฬา ใช้แบบประเมินความพึงพอใจในการประเมินผู้แข่งขัน ผู้ฝึกสอน ผู้ตัดสิน

กรมการปกครองส่วนท้องถิ่น มีการทดสอบความรู้ประเมินความพึงพอใจ ประเมินผลรุ่นต่อรุ่นในแต่ละโครงการ

กองโดยสาร การรถไฟแห่งประเทศไทย กระทรวงคมนาคม มีการติดตามประเมินโครงการนำร่อง (PILOT PROJECT) การจัดสิ่งอำนวยความสะดวกและบริการเพื่อคนพิการ มีการส่งสถานีนำร่องของโครงการเข้าประกวดในระดับประเทศ โดยได้รับรางวัลชมเชย ในหัวข้อสถานที่ที่เอื้อต่อคนพิการ เมื่อวันที่ ๓ ธันวาคม พ.ศ.๒๕๕๖

การทำอากาศยานสุวรรณภูมิ มีการติดตามประเมินผลโดยมีแบบฟอร์มร้องเรียนการคุ้มครองสิทธิผู้เดินทางทางอากาศภายในประเทศกรณีการยกเลิกเที่ยวบิน เที่ยวบินล่าช้า ปฏิเสธการขนส่ง





สำนักพัฒนาสังคม กรุงเทพมหานคร มีการประเมินความพึงพอใจในแต่ละกิจกรรม เช่น ประเมินความพึงพอใจในการมีส่วนร่วมจัดทำแผนพัฒนาคุณภาพชีวิตคนพิการของกรุงเทพมหานคร เป็นต้น

สมาคมคนหูหนวกแห่งประเทศไทย ไม่ได้มีการคุยกันหลังการทำโครงการเสร็จเพราะไม่มีงบประมาณในการติดตามประเมินผล เป็นเพียงการสรุปงานเพื่อส่ง พก. แต่จะไม่ลงไปดูว่าองค์กรที่มาร่วมกิจกรรมเป็นอย่างไร

สมาคมผู้ปกครองออทิสซึม (ไทย) มีการประเมินแบ่งออกเป็น ๓ กลุ่ม คือ การประเมินความพึงพอใจ การประเมินสิ่งที่เป็นนวัตกรรม และการประเมินจากคลิปวิดีโอที่ทำโครงการ

#### ๔.๕ ความคิดเห็นและข้อเสนอแนะเพิ่มเติมต่อการพัฒนาคุณภาพชีวิตคนพิการ

จากการสอบถามความคิดเห็นของผู้รับผิดชอบโครงการพัฒนาคุณภาพชีวิตคนพิการของหน่วยงานต่างๆ สามารถสังเคราะห์ข้อเสนอแนะได้ ๒๗ ข้อดังต่อไปนี้

- (๑) ครอบครัวคนพิการควรเปิดโอกาสให้คนพิการได้แสดงความสามารถในการทำงานและเปิดโอกาสให้คนพิการเข้าสู่สังคม
- (๒) ควรพัฒนาด้านการศึกษา การฟื้นฟูสมรรถภาพของคนพิการให้ทั่วถึง รวมทั้งผสมผสานความร่วมมือระหว่างองค์กรภาครัฐและเอกชน
- (๓) ควรมีการทำวิจัยเกี่ยวกับความต้องการทำงานของคนพิการและจำนวนคนพิการ
- (๔) ควรมีการระดมการแนะแนวและเสริมศักยภาพหรือทักษะให้กับคนพิการที่ต้องการมีงานทำ ให้สามารถทำงานในสถานประกอบการได้
- (๕) โครงการหลักสูตรฝึกอาชีพคนพิการไม่พบปัญหาในการดำเนินโครงการ จึงควรให้ดำเนินโครงการลักษณะดังกล่าวเพิ่มมากขึ้นเพื่อเปิดโอกาสให้กับคนพิการในการสร้างอาชีพให้กับตนเองได้
- (๖) ปัญหาการเลี้ยงดูของครอบครัวคนพิการ ที่ยังคงมีให้เห็นอยู่ ครอบครัวคนพิการจะต้องเปิดโอกาสให้คนพิการได้ช่วยเหลือตนเองให้มากที่สุด เพื่ออนาคตที่คนพิการเหล่านี้จะสร้างรายได้หรือดำเนินชีวิตประจำวันด้วยตนเองแทนการพึ่งพาครอบครัวเป็นหลัก
- (๗) ควรมีการลงทุนด้านสาธารณูปโภคที่เป็นสิ่งอำนวยความสะดวกเพิ่มมากขึ้นและเป็นรูปธรรมให้มากกว่าปัจจุบัน เช่น การเดินทางของคนพิการที่จะเข้าสู่การฝึกอาชีพคนพิการด้านการเคลื่อนไหวที่จำเป็นต้องมีสิ่งอำนวยความสะดวกในการเดินทางมากขึ้น ที่พักอาศัยของคนพิการเมื่อสามารถเข้าทำงานในสถานประกอบการยังคงมีให้เห็นที่ไม่สามารถเข้าพักอาศัยได้ เนื่องจากไม่มีลิฟต์ หรือไม่มีทางลาด เป็นต้น ซึ่งยังคงเป็นปัญหาหลักสำหรับคนพิการอยู่มาก องค์กรหรือหน่วยงานจะต้องเร่งดำเนินการในส่วนนี้เป็นอันดับแรก





- (๙) ควรมีเป้าหมายให้ชัดเจนในเรื่องของคนพิการว่าจะดำเนินการดูแลหรือมีแนวทางในการช่วยเหลือคนพิการอย่างไร
- (๙) ควรมีการส่งเสริมให้คนพิการทุกประเภทรวมกลุ่มกันแล้วให้หน่วยงานที่เกี่ยวข้องไปหนุนเสริมพลังคนพิการให้มีคุณภาพชีวิตที่ดีขึ้น
- (๑๐) สังคมจะต้องส่งเสริมหรือทำอย่างไรก็ได้ให้คนพิการมีตัวตนในสังคมให้ชัดเจนกว่าปัจจุบัน ซึ่งหากมีการเปิดรับคนพิการเพิ่มมากขึ้น การดำเนินงานต่างๆ ด้านคนพิการจะง่ายขึ้นเป็นอย่างมาก
- (๑๑) อยากให้สังคมเปิดโอกาสให้คนพิการได้มีส่วนร่วมในกิจกรรมทางสังคมเพิ่มขึ้น มีสิทธิเท่าเทียมกับคนปกติให้มากกว่านี้
- (๑๒) อยากให้สังคมทุกภาคส่วนให้ความสำคัญต่อการพัฒนาคุณภาพชีวิตคนพิการในประเทศไทยให้มากขึ้น เพื่อที่จะได้ดึงพลังความสามารถของคนพิการออกมาให้มากกว่านี้ และมีผลให้คนพิการสามารถสร้างรายได้เลี้ยงตนเองและครอบครัวเพิ่มขึ้นและมีชีวิตในสังคมอย่างอิสระได้อีกด้วย
- (๑๓) อยากให้ทุกหน่วยงานมีความรับผิดชอบในการดำเนินงานด้านคนพิการเพิ่มมากขึ้น ให้ความสำคัญกับคนพิการและเข้าถึงความต้องการที่แท้จริงของคนพิการโดยเร็วที่สุด เพื่อการพัฒนาด้านสาธารณสุขูปโภค สิ่งอำนวยความสะดวกที่คนพิการเข้าถึงได้ง่าย เพราะเป็นสิ่งจำเป็นสำหรับคนพิการมากที่สุด
- (๑๔) คนพิการต้องได้รับสิทธิทางการแพทย์อย่างครบถ้วน สามารถเข้าถึงการรักษาพยาบาล และได้รับการบริการที่ดีจากหน่วยงานที่รับผิดชอบ พร้อมทั้งได้รับการสนับสนุนจากกระทรวงการพัฒนาสังคมและความมั่นคงของมนุษย์ รวมไปถึงบูรณาการหน่วยงานต่างๆ รับผิดชอบคนพิการตามสิทธิกฎหมาย
- (๑๕) ควรมีการบูรณาการของหน่วยงานที่รับผิดชอบโดยตรง เช่น สำนักงานส่งเสริมและพัฒนาคุณภาพชีวิตคนพิการแห่งชาติ ศูนย์สิรินธรเพื่อฟื้นฟูสมรรถภาพทางการแพทย์
- (๑๖) ควรมีการบูรณาการนิคมที่สามารถปกครองดูแลตนเอง มีการเซ็นลงนามเพื่อให้หน่วยงานต่างๆ ที่อยู่ภายใต้กระทรวงนั้นรับผิดชอบคนพิการตามสิทธิ กฎหมาย
- (๑๗) กองทุนส่งเสริมและพัฒนาคุณภาพชีวิตคนพิการควรเปิดโอกาสให้กับคนพิการเพิ่มมากขึ้น ในการช่วยครอบครัวคนพิการในระบบการศึกษาเป็นการกั๊ยมเพื่อการศึกษาของคนพิการเพื่อมิให้เงินในส่วนนี้ต้องสูญเปล่า เพราะบางครอบครัวที่มีลูกพิการ ไม่มีเงินในการเลี้ยงดูหรือส่งเสียให้เรียนหนังสือได้





- (๑๘) สถาบันอุดมศึกษาบางแห่งไม่มีนโยบาย แนวทาง มาตรการในการรับคนพิการเข้าศึกษา ต่อในระดับอุดมศึกษา ดังนั้น ผู้บริหารสถาบันอุดมศึกษาจึงควรกำหนดนโยบายในการ รับคนพิการเข้าศึกษาในสถาบันอุดมศึกษา เพื่อให้เกิดความเสมอภาค และความเป็น ธรรมแก่คนพิการ
- (๑๙) ควรมีการบูรณาการความร่วมมือจากทุกภาคส่วนในการทำวิจัยเพื่อการขับเคลื่อนให้ เกิดความตระหนักของสังคม
- (๒๐) ควรดำเนินการค้นหาคนพิการในแต่ละหมู่บ้านหรือแต่ละพื้นที่ จัดทำประวัติเข้าฐานข้อมูล และจัดให้มีเจ้าหน้าที่ประจำทุกพื้นที่สำหรับดูแลคนพิการ โดยการเข้าไปเยี่ยมเยียน ดูแล สุขภาพของคนพิการ ช่วยประสานกับบุคลากรทางสาธารณสุขเมื่อคนพิการเจ็บป่วยหรือ ต้องการเข้ารับการรักษาพยาบาล ให้คำปรึกษาแนะนำเพื่อให้คนพิการมีคุณภาพชีวิตที่ดี ขึ้น เช่น การให้คำปรึกษาแนะนำทางการศึกษาเรียนรู้ การทำงาน ฝึกอาชีพ เข้าถึง แหล่งทุนเพื่อนำมาประกอบอาชีพ และการปรับปรุงที่พักอาศัยให้เหมาะสม เป็นต้น
- (๒๑) ควรมีสุนัขพัฒนาคุณภาพชีวิตคนพิการระดับตำบล โดยให้มีการร่วมมือกับองค์การ บริหารส่วนตำบลในแต่ละพื้นที่
- (๒๒) ควรบูรณาการงานบางเรื่องที่หลายหน่วยงานทำเหมือนๆ กัน เช่น การส่งเสริมอาชีพคน พิการ กระทรวงการพัฒนาสังคมและความมั่นคงของมนุษย์ ก็ทำ กระทรวงแรงงานก็ทำ กรุงเทพมหานครก็ทำ เป็นต้น หน่วยงานเหล่านี้ควรร่วมมือกัน
- (๒๓) การพัฒนาคนหูหนวกนั้นขาดคนหูดีไม่ได้ อยากรู้ได้เจ้าหน้าที่หูดีที่รู้ภาษามือมาช่วยงาน
- (๒๔) ควรเพิ่มล่ามภาษามือตามต่างจังหวัดซึ่งยังมีจำนวนน้อยในการให้บริการ และควรมี ศูนย์บริการที่ครบทุกจังหวัด ให้คนหูหนวกได้เข้าไปใช้บริการกับล่ามได้ทุกจังหวัด
- (๒๕) ควรมีการพัฒนาภาษามือให้เป็นมาตรฐานเหมือนกันทั่วประเทศ
- (๒๖) ควรมีล่ามภาษามือ ๒๔ ชั่วโมงตามโทรทัศน์ เพราะขณะนี้ไม่มีเพียง ๑ ชั่วโมงต่อช่อง
- (๒๗) ในกลุ่มของคนพิการนั้นยังมีความเหลื่อมล้ำกันอยู่ ความเหลื่อมล้ำก็คือ การทำงานคน มักจะมองคนพิการที่มองเห็นก่อน แต่คนที่มองไม่เห็นมักจะถูกลืมมองเลยผ่านไป เด็กที่มี ความบกพร่องทางสติปัญญา เด็กออทิสติก เด็กพิการทางจิต ทำงานลำบาก ปรับตัวกับ คนรอบข้างไม่ได้ ดังนั้นต้องมีการทำงานร่วมกับองค์กรของคนพิการต้องมืออย่างชัดเจน

